

i-mop[®] XL Pro

Automatisk skubber for gulvflater

Brukerhåndbok



[i-team Professional bv](#)

Hoppenkuil 27b, 5626 DD Eindhoven, Nederland Telefon:

+31402662400 E-post:

hello@i-teamglobal.com Internett:

www.i-teamglobal.com





RASKERE:

Rengjør 10 ganger raskere enn vanlig våtmopping, støttet av en rengjøringskapasitet på opptil 1800 m² per time.



RENGJØRING:

Kraftige to motroterende børster på 350 RPM for fjerning av smuss validert av ATP-testdata, og reflekterer opptil 90 % renere overflater.



GRØNNE:

Får hvert gram kjemikalier og hver dråpe vann å telle. Bevist å redusere miljøpåvirkningen med over 75 %.



SAFFER:

Gulv som tørker nesten umiddelbart reduserer skli- og fallfare, validert av standardiserte sklitestavlesninger på 120 eller mindre. De antimikrobielle tankene på i-mop® reduserer lukten som kommer fra oppsamlingstanken og beskytter operatørene som håndterer tankene hver dag. Bakteriell reduksjon i kontakt med tankveggen har blitt sertifisert og testet med 99,99 % effekt.



BEDRE FOR ALLE:

Endrer opplevelsen av rengjøring, og bringer energi, stolthet og positiv moral til anlegget... for ikke å snakke om et renere og sunnere miljø.

Original brukerhåndbok, skrevet på engelsk

Future Cleaning Technologies BV
Hoppenkuil 27b, 5626 DD Eindhoven, Nederland

Telefon: +31402662400

E-post: hello@i-teamglobal.com

Internett: www.i-teamglobal.com

Modell: i-mop® XL Pro
Produktkode:

Dato: 04.05.2022

Versjon: 3.0

Årsmodell: 2022



Forord

Takk for at du valgte i-mop® XL Pro, den industrielle autoskrubber som renser raskere, renere, tryggere, grønnere og er bedre for alle. i-mop XL Pros kompakte design lar deg rengjøre helt til kanten og under hindringer, og minimerer manuell skrubbing. Den batteridrevne i-mop XL Pro er utstyrt med to motroterende børster som gir en dyp skrubbing og et flott rengjøringsresultat. i-mop XL Pro reduserer betydelig mengden vann og kjemikalier som trengs, noe som fører til et grønnere resultat. Det reduserer også risikoen for glatte gulv. i-mop XL Pro er belagt for å motstå slitende kjemikalier, dette betyr at den kan brukes ved fasiliteter som svømmebassenger og strandområder.

antimikrobielle tanker

Tankene på i-moppen bruker en antimikrobiell blanding for å gjøre plasten tryggere fra innsiden og utsiden. Fordi det er blandet inn i plasten, varer effekten hele tankens levetid. Reduksjonen av bakterier reduserer lukt som kommer fra oppsamlingstanken og beskytter operatører som håndterer tanken hver dag. Bakteriereduksjon i kontakt med tankveggen er sertifisert og testet med 99,99 % effekt.

i-dose®

Med i-dose introduserer vi pods som inneholder en superkonsentrert, miljøvennlig, rengjøringsformel for i-moppen. Bare sprett poden og vent til væsken faller ned i vannet. Hver pod inneholder nøyaktig nok vaskemiddel for én i-dose-vanntank. i-moppen leveres med en standard i-dose podholder og papirkurv for tomme pods.

Løftesett

Noen ganger trenger vaske- og desinfeksjonsmidler litt hvile når du rengjør gulvet. Og nå kan du enkelt gi dem den tiden. Løftesettet gjør det mulig å løfte nalen opp med et trykk på en bryter.

Kjøre- og parkeringsstøtte

Kjørestøtte lar føreren bruke i-moppen med opptil 2,75 kg mindre vekt på butikken for enklere svinging og mopping. Du kan justere håndtaket til 2 forskjellige høyder slik at det kan brukes av personer med varierende kroppsholdning. Bruk foten til å koble inn og ut drivstøtten og komme i gang.

Parkeringsstøtte lar deg parkere i-moppen i stående stilling i 10 minutter uten å løfte dekk. Bare koble til eller fra med foten.

i-link®

Du kan koble rengjøringsutstyret til i-link, det skybaserte styringssystemet. i-mop XL Pro har en liten integrert sender, allerede koblet til i-link-skyen. Denne senderen vil sende bruksinformasjon, batterinivåer og til og med plasseringen av maskinen til i-link-skyen hver dag. Det er også mulig å sette regler for varsler (f.eks. påminnelser om vedlikehold etter X timers bruk) og å feilsøke et problem med maskinen til din i-partner.



Les denne håndboken nøye for viktig informasjon og bruksanvisning før du bruker i-mop® XL Pro.

Ta vare på denne håndboken for fremtidig referanse. Denne i-mop XL Pro vil gi utmerket ytelse. De beste resultatene er oppnådd når i-mop XL Pro er:

- Regelmessig vedlikeholdt i henhold til i-mop XL Pro instruksjonene for forebyggende vedlikehold i denne håndbok.
- Betjenes med rimelig forsiktighet og forsiktighet.
- Vedlikeholdes med deler levert av produsenten.

Når denne håndboken refererer til "produsenten", betyr dette Future Cleaning Technologies BV, et tilknyttet selskap av i-team i Eindhoven, Nederland. Når denne håndboken nevner "partneren", refererer dette til din lokale i-videresalg og støtteservicepartner.

Hensikten med bruksanvisningen

Hensikten med bruksanvisningen er å gi brukeren informasjon på en slik måte at i-moppens levetid XL Pro, brukes maskinen riktig, effektivt og sikkert, selv ved rimelig forutsigbart misbruk, som beskrevet i avsnitt 1.2 i denne håndboken.

Brukerhåndboken inneholder instruksjoner om:

- Personlig operatørsikkerhet
- Tiltent og ikke-tilsiktet bruk av i-mop XL Pro
- Instruksjoner for daglig bruk
- Vedlikeholdsinstruksjoner
- Lagringsforhold
- Avhending av i-mop XL Pro

Disse instruksjonene må vurderes for å unngå risikoer som kan føre til fysisk og/eller materiell skade.

Målgruppe

Denne brukerhåndboken er beregnet på operatører av i-mop XL Pro og deres foresatte, samt partnere og importører.

Operatører av i-mop XL Pro

i-mop XL Pro må kun betjenes av en person som har lest og forstått instruksjonene i denne korrekte

håndboken eller er opplært av en erfaren operatør som har lest og forstått instruksjonene i denne håndboken.



Leseveiledning

Følgende symboler og termer brukes i denne håndboken for å varsle leseren om sikkerhetsproblemer og viktig informasjon:

Symbol	Term	Forklaring
	ADVARSEL	Indikerer en farlig situasjon som, hvis sikkerhetsinstruksjonene ikke følges, kan føre til skader på operatøren eller tilskuere og lett eller moderat skade på produktet eller miljøet.
	FORSIKTIGHET	Indikerer en farlig situasjon som, hvis sikkerhetsinstruksjonene er ikke følges, kan føre til lett og/eller moderat skade på produktet eller miljøet.
	OPPMERKSOMHET	Indikerer en ansvarssituasjon der produsenten eller dens partnere og tilknyttede selskaper ikke kan holdes ansvarlig for skader forårsaket av manglende overholdelse.
	STERK MAGNET	Indikerer at maskinen inneholder sterke magneter. Disse kan føre til at pacemakere slutter å virke eller at elektroniske data blir skadet, for eksempel informasjon som er lagret på adgangskort.
	PACEMAKER	Indikerer at operatører og vedlikeholdsmannskap som bruker pacemakere bør holde en minimal avstand på 15 cm. I dette spesifikke tilfellet kan ikke operatører bruke maskinen som ryggsekk.
	BATTERIER	Indikerer en batteridrevet maskin, batterier må lades i henhold til instruksjonene i egen klasse I batterilader brukerhåndbok. Batterier må avhendes i henhold til lokale lover og forskrifter.
	GLATT FLATE	Indikerer at maskinen kan få gulv til å falle bli glatt. På arbeidsplassen anbefales det å plassere glatte-skilt i disse områdene.



Innhold

Forord	3
Hensikten med brukerhåndboken.....	4
Målgruppe.....	4
Operatører av i-mop XL Pro	4
Leseveiledning	5
1 Introduksjon	9
1.1 Tiltent bruk av produktet	9
1.2 Ikke-tilsiktet bruk av produktet.....	10
1.3 Levetid.....	10
1.4 Endringer	10
1.5 Spesifikasjoner	11
1.6 Garanti.....	12
1.7 Identifikasjon	12
2 Beskrivelse	13
3 Sikkerhet.....	14
3.1 Generelle sikkerhetsinstruksjoner	14
3.1.1 Fei før skrubb	14
3.1.2 Børstebehandling	14
3.1.3 Maskinorientering	14
3.1.4 antimikrobielle tanker	14
3.1.5 Sterke magneter	14
3.1.6 Batterier	14
3.2 Risikoer under drift.....	15
3.2.1 Kle deg trygt	15
3.2.2 Merk jobbstedet.....	15
3.2.3 Vær forsiktig når du parkerer.....	15
3.2.4 Forsiktig ved bruk av stasjonsstøtte	15
3.3 Risikoer etter operasjon	15
3.3.1 Ta ut batteripakker.....	15
3.3.2 Maskinorientering.....	15
3.3.3 Forsiktig ved oppbevaring.....	15
4 Transport og lagring	16
4.1 General.....	16
4.2 Lagre posisjon	16
4.3 Transport utenfor	17
4.4 Transport i et kjøretøy.....	18
5 Montering og installasjon	19
5.1 Unboxing	19



5.2 Montering	20
5.2.1 Lading av batteriene.....	20
5.2.2 Feste børstene	20
5.2.3 Feste nalen.....	21
5.2.4 Installere oppsamlingstanken.....	21
5.2.5 Installere rengjøringsmiddeltanken.....	22
5.2.6 Feste papirkurven.....	22
5.2.7 Installere stasjonsstøtten	23
6 Betjening	24
6.1 Før du starter	24
6.1.1 Sette inn batteriene.....	24
6.1.2 Fulle rengjøringsmiddeltanken	25
6.2 Driftsprosedyre	26
6.2.1 Gå til arbeidsstedet	26
6.2.2 På arbeidsplassen	27
6.2.3 Drive-støtte.....	30
6.2.4 Parkstøtte.....	30
6.2.5 Løftesett	31
6.2.6 ØKO-modus	31
6.2.7 Vannnivåvarselsindikator	32
6.2.8 Slå av i-mop® XL pro	32
6.2.9 Tømming av tanker.....	32
6.3 Rengjøring og oppbevaring.....	33
6.3.1 Skylling av systemet	33
6.3.2 tankene	34
6.3.3 Ta ut batteripakker.....	34
6.3.4 Sjekke børstene og nalen	34
6.3.5 Oppbevares i oppreist stilling	35
7 Vedlikehold	36
7.1 Bytting av børste.....	36
7.2 Utskifting av nal.....	37
7.2.1 Ta av nalen.....	37
7.2.2 Snu/skifte ut nalbladet.....	37
7.2.3 Feste nalen.....	38
7.3 Bytte ut vakuumslangen	38
7.4 Anbefalt ekstra rengjøring	39
7.5 Anbefalt servicetid.....	39
7.6 Tilbehør.....	39
8 Feilsøking	40
8.1 Rapport problem via i-link®	40
9 Dekomisjonering og deponering.....	41
10 vedlegg	42
10.1 CE-sertifikat.....	42



10.2 Spesifikasjoner	43
10.3 i-Story.....	44



1 Introduksjon

i-mop® XL Pro er en trygg, brukervennlig maskin. Denne håndboken hjelper deg å komme i gang og forklarer operasjonen og vedlikeholdsprosedyre. Du vil bli positivt overrasket over den raske og effektive bruken av den batteridrevne i-mop XL Pro. Batteriene som brukes i i-mop XL Pro er de samme som i en rekke batteridrevne i-team produkter. Batteriene må være fulladet før bruk. Vennligst se brukerhåndboken til klasse I batteriladeren for riktig prosedyre.

Denne håndboken er beregnet på de som jobber med i-mop XL Pro og/eller utfører daglig vedlikehold. Manualen må leses fullstendig før de første handlingene. Denne håndboken beskriver riktig bruksmåte, sikkerhetstiltak, vedlikehold og transport.

Produsenten forbedrer kontinuerlig alle sine produkter basert på brukeropplevelse og tilbakemeldinger. Eventuelle avvik mellom tekstene og/eller bildene fra manualen og din i-mop XL Pro kan derfor oppstå fra forskjellen i modell eller fra mulige endringer på grunn av kontinuerlig utvikling og innovasjon.

1.1 Tiltent bruk av produktet

i-mop XL Pro er en spesialisert maskin for skrubbing gulvflater. Du kan bruke alle typer vannbasert skrubbing vaskemiddel.

Væsketanken, børstene og nalen kommer i HACCP-farge kodede versjoner (blå, grønn, rød, gul og oransje). Alle tre elementer kan enkelt byttes ut. Dette lar deg bruke forskjellige rengjøringsløsninger, for eksempel; når du flytter fra matlagingsområdet til restauranten. Pass på at fargekoden for

væsketanken, børsten og nalen ALLTID matche hverandre.



Figur 1



1.2 Ikke tiltenkt bruk av produktet



ADVARSEL

Ikke-tilsiktet bruk kan ha konsekvenser for sikkerheten til operatører og tilskuere og vil ugyldiggjøre garantien på produktet.

- Bruk ALDRI i-mop® XL Pro i nærheten av brennbart støv, væsker eller damper. • Bruk ALDRI i-mop XL Pro når brennbare eller giftige væsker som bensin, olje, syrer eller andre flyktige stoffer er på gulvet.
- IKKE fyll i-mop XL Pro med brennbart vaskemiddel. Bruk KUN de vannbaserte rengjøringsløsningene.
- IKKE bruk vann som overstiger 113 °F / 45 °C. Bruk av vann varmere enn denne temperaturen vil annullere tankgarantien.
- IKKE bruk rengjøringsløsninger med et pH-nivå under 3 eller over 11 for å forhindre skade på sensitive komponenter.
- IKKE bruk i-mop XL Pro utendørs eller på ujevne overflater. • IKKE bruk denne i-mop XL Pro over elektriske gulvuttak for å unngå elektrisk sjokk.
- INGEN RYTTERE! Ikke bær passasjerer oppå i-mop XL Pro. • IKKE bruk i-mop XL Pro som trappestige eller plattform. • IKKE oppbevar i-mop XL Pro utendørs for å unngå skade på elektroniske komponenter. • Bruk KUN deler levert av produsenten til vedlikehold. • HOLD DEG unna barn! i-mop XL Pro er en profesjonell rengjøringsmaskin som skal brukes kun av trente voksne.

1.3 Levetid Hver i-

mop XL Pro er garantert å fungere i minst 2000 timer. Slitasjen på børster og nal avhenger sterkt av overflatens ruhet. De må sjekkes regelmessig.



FORSIKTIGHET

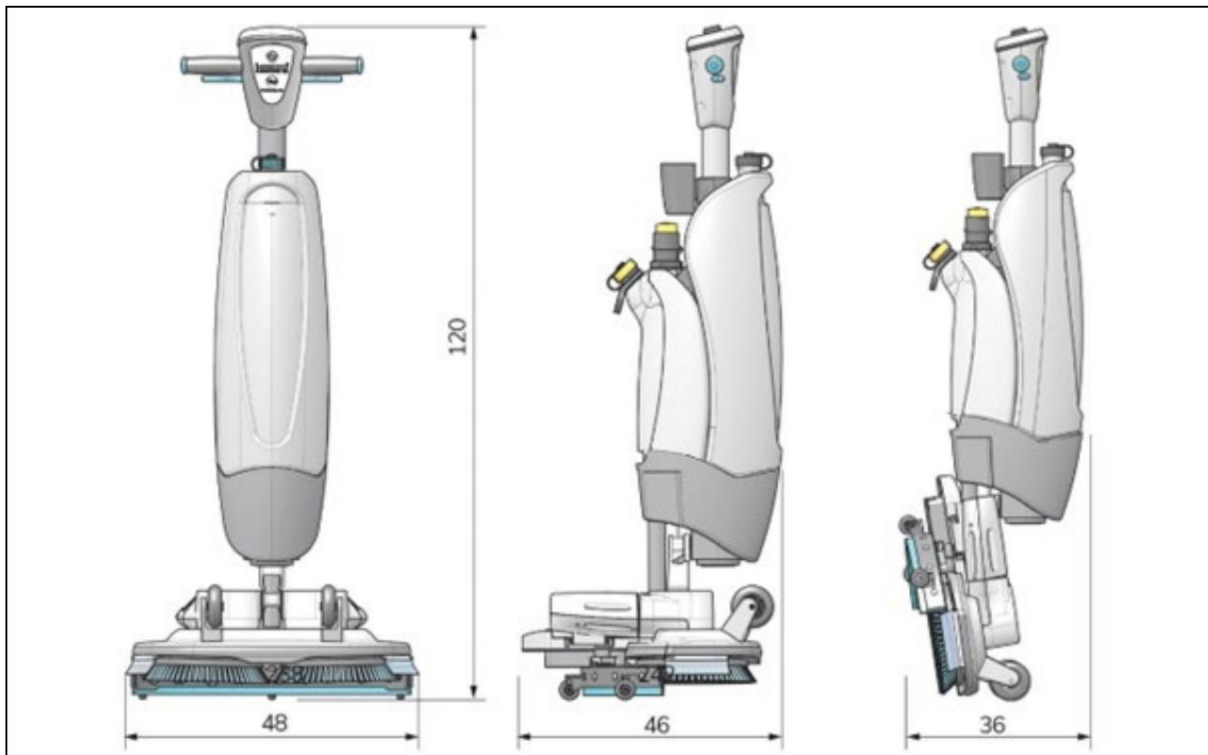
For å sikre riktig og sikker drift gjennom hele levetiden til i-mop XL Pro, må maskinen kontrolleres av en autorisert i-team-partner hver 500. time.

1.4 Modifikasjoner

Det er ikke tillatt å gjøre endringer i designet til i-mop XL Pro uten konsultasjon og tillatelse fra produsenten. Dette påvirker garantien, se avsnitt 1.6 i denne håndboken.



1.5 Spesifikasjoner



Figur 2

Produktstørrelse:	120 x 48 x 46 cm
Produktstørrelse i butikkposisjon:	120 x 48 x 36 cm
Vekt (inkludert batterier):	22,5 kg
Li-on batteri:	likestrøm (25,2V, 14Ah, 353Wh)
Batterikapasitet:	2 batterier
Driftstid for batterier:	90 min
Børstetrykk:	31,5 gr/cm ²
Børstehastighet:	350 RPM
Vaskemiddeltankens kapasitet:	4 L
Gjenvinningstankens kapasitet:	6 L / 4 L anbefalt maks
Vibrasjon:	Amplitude (mm): <0,4442 Hastighet (m/s): <0,008 Akselerasjon (m/s ²): 0,943 64,9
Støynivå (1m):	Db
Teoretisk ytelse:	Opptil 1800 m ² per time
Praktisk ytelse:	1000 - 1300 m ² per time
Anti-korrosjonsbelegg for skuredekk:	JA
Svinghjul:	JA
Strømbrudd i butikkposisjon:	JA
Vinkel strømavbrudd:	JA < 32°
Flytende ball for oppsamlingstank:	JA
Timeteller:	JA via i-link



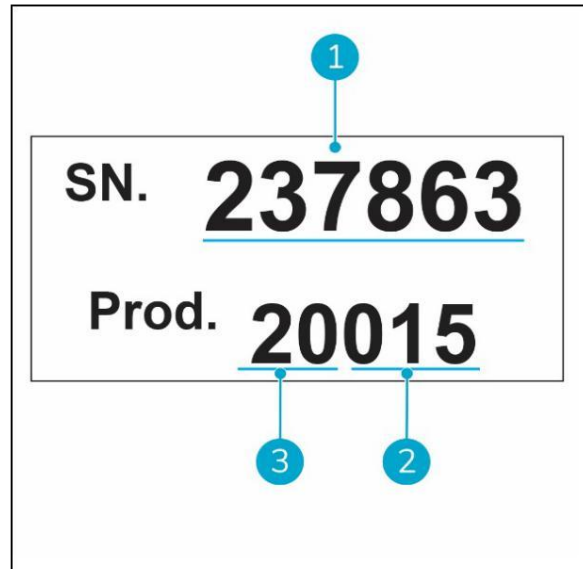
1.6 Garanti

i-mop® XL Pro skal brukes som tiltenkt og beskrevet i denne håndboken. Å bruke i-mop XL Pro utenfor vil ugyldiggjøre garantien på produktet.

1.7 Identifikasjon

ID-brikken, som inneholder et serienummer og produksjonsnummer, finner du på baren bak avløpsvannet tank.

- Serienummer (Figur 3, punkt 1).
- Produksjonsdag (Figur 3, punkt 2).
- Produksjonsår (Figur 3, punkt 3).



Figur 3



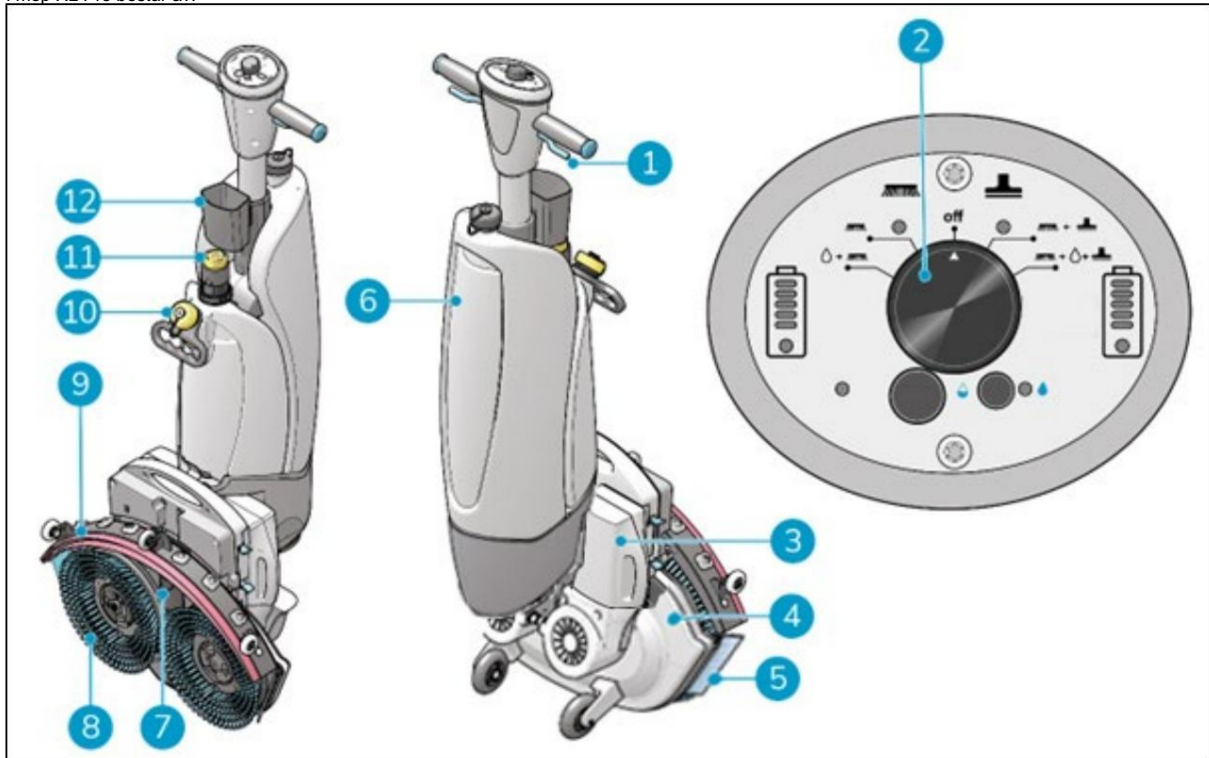
2 Beskrivelse

Den kompakte i-mop® XL Pro består av to hoveddeler: • Kroppen som inneholder motor, vaskemiddeltank, gjenvinningstanker, håndtak med utløsere og kontrollpanel.

• Skrubbedekket som inneholder børstene og nalen.

i-mop XL Pro kan foldes sammen til en stor posisjon; dette anbefales for oppbevaring.

i-mop XL Pro består av:



Figur 4

Legende

- | | |
|---------------------|----------------------|
| 1. Utløser | 7. Vakuumslange |
| 2. Kontrollpanel | 8. Roterende børster |
| 3. Batterier | 9. Løsningstank |
| 4. Skrubbedekk | 10. Nal |
| 5. Sprutbeskyttelse | 11. I-dose |
| 6. Oppsamlingstank | 12. Avfallsbeholder |



3 Sikkerhet

Sikkerhet kommer først. Ta deg derfor tid til å lese og forstå disse sikkerhetsinstruksjonene. Feil bruk kan forårsake skade eller ugyldiggjøre produsentens garanti.

3.1 Generelle sikkerhetsanvisninger

3.1.1 Fei før skrubbing Fjern gjenstander

fra gulvet som kan drives frem av de roterende børstene.

3.1.2 Børstebehandling

Sørg for å sjekke tilstanden til børsten før bruk. Bytt børsten bare når maskinen er slått av i en stor posisjon.

3.1.3 Maskinorientering

Hold alltid kroppen til i-mop® XL Pro i oppreist stilling når du setter inn rengjøringsvæske eller batterier.

3.1.4 antimikrobielle tanker

Hold alltid de antimikrobielle tankene til i-moppen unna direkte sollys. Dette kan forårsake misfarging.

3.1.5 Sterke magneter



FORSIKTIGHET

Vær oppmerksom på de integrerte magnetene som holder væsketanken på plass.



ADVARSEL

Operatører og vedlikeholdsmannskaper som bruker pacemakere bør holde en minimal avstand på 15 cm.

3.1.6 Batterier

Bruk alltid den automatiske batteriladeren levert av produsenten.

FORSIKTIGHET

Under normal drift utgjør 24 V-batteriene ingen sikkerhetsrisiko alene.

Vennligst følg følgende sikkerhetsinstruksjoner angående batteriene: • Ikke knus, stikk hull i eller skade på noen måte. • Må ikke varmes eller brennes.



• Ikke kortslutt.

• Må ikke demonteres.

• Oppbevares tørt.

• Lad kun mellom 5 °C~40 °C / 41 °F~104 °F. • Bruk kun mellom 5 °C~45 °C / 41 °F~113 °F.




3.2 Risikoer under drift

3.2.1 Kle deg trygt

Ikke bruk slips, skjert eller løse eller hengende klær eller smykker mens du bruker i-mop® XL Pro. Disse kan floke seg inn i roterende deler og forårsake alvorlig personskade eller død.

3.2.2 Merk arbeidsstedet

i-mop XL Pro er designet for å etterlate et tørt gulv uten glatte flekker, ingen ekstra tørking er nødvendig. Når du kjører i-mop XL Pro med vakuumsfunksjonen AV, merk arbeidsstedet med en våt markør.

	<p>FORSIKTIGHET</p> <p>Merking av arbeidsstedet med en våtmarkør er ikke nødvendig når du bruker vakuumsfunksjonen til i-mop XL Pro, med mindre dette er et obligatorisk arbeidssikkerhetskrav av lokale lov. Når du er usikker, merk av arbeidsstedet for å advare forbipasserende.</p>
---	--

3.2.3 Vær forsiktig ved parkering

Ikke parker i-mop XL Pro på ramper eller bakker. Parker alltid i-mop XL Pro på en jevn, hard overflate. Ikke parker i-mop XL Pro ved å bruke KUN kjørestøtten, enheten kan falle sidelengs. i-mop XL Pro bør kun parkeres enten med parkstøtten eller ved å løfte dekket til butikkposisjon.

3.2.4 Forsiktig bruk av drivstøtte

Ikke parker i-mop XL Pro ved å bruke kjørestøtten, enheten kan falle sidelengs.

3.3 Risikoer etter operasjon

3.3.1 Fjern batteripakker

Det er best å ta ut batteriene før du utfører rengjøring, vedlikehold eller før lagring.

3.3.2 Maskinorientering

Hold alltid kroppen til i-mop XL Pro i oppreist (oppbevart) posisjon når du bytter børster eller nal.

3.3.3 Vær forsiktig ved oppbevaring

Ikke oppbevar i-mop XL Pro på ramper eller bakker. Oppbevar alltid i-mop XL Pro på en jevn, hard overflate. Ikke oppbevar i-mop XL Pro i parkeringsposisjon.



4 Transport og lagring

4.1 Generelt



FORSIKTIGHET

Hold alltid kroppen til i-mop® XL Pro i oppreist stilling når du fyller rengjøringsløsningen tanken eller sette inn batteriene.

Før lagring eller transport, tømme maskinen og ta ut batteriene etter hver bruk.

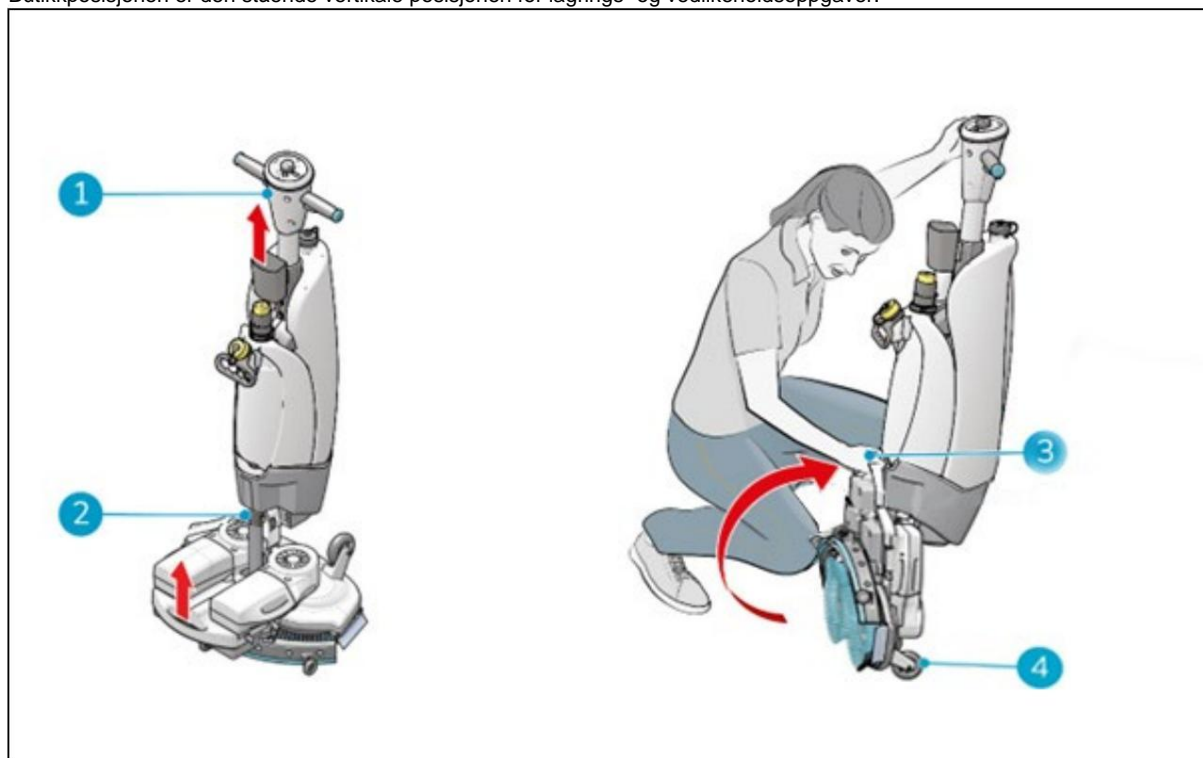
4.2 Lagre posisjon



FORSIKTIGHET

Ikke plasser i-mop XL Pro i butikkposisjon mens kjørestøtten og parkstøtten er aktiv. Deaktiver først kjørestøtten og parkstøtten.

Butikkposisjonen er den stående vertikale posisjonen for lagrings- og vedlikeholdsoppgaver.

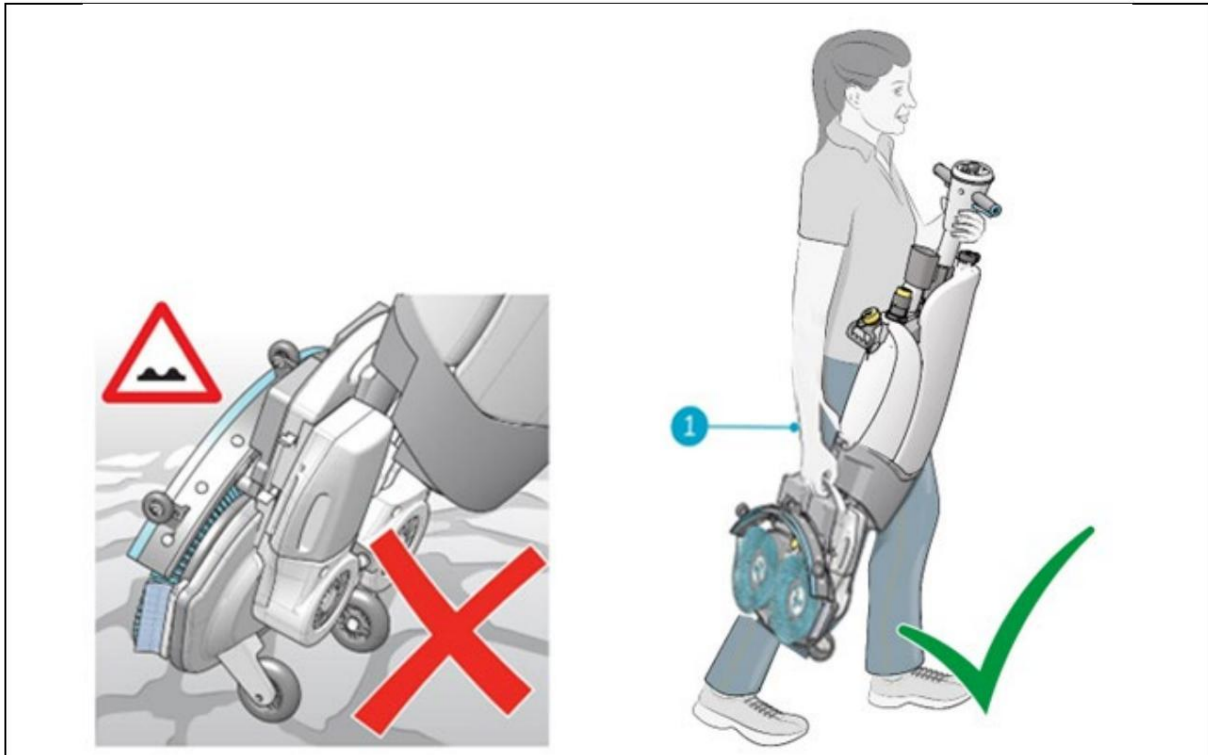


Figur 5

1. Sørg for at vakuumslangen (Figur 5, pos. 2) er skjøvet tilbake inn i maskinen slik at den ikke kan bli klemt.
2. Huk deg ned og hold håndtaket (Figur 5, pos. 1) med én hånd mens du holder skrubbedekket (Figur 5, pos. 3) med den andre hånden.
3. Løft skrubbeaggregatet sakte til det står oppreist på forhjulene (Figur 5, element 4).
Før kroppen mot skrubbedekket til den klikker i hvileposisjon.



4.3 Transport utenfor



Figur 6

Når du er ute:

1. Sett i-mop® XL Pro i butikkposisjon, se avsnitt 4.2.
2. Bær i-mop XL Pro med én hånd mens du holder i håndtaket med den andre hånden (Figur 6, element 1).



FORSIKTIGHET

Transporthjulene er ikke laget for å rulle over skitne overflater, sand kan føre til at hjulene blokkerer. Løfte i-mop XL Pro mens du flytter den fra en bygning til en annen.



4.4 Transport i kjøretøy

Den foretrukne måten å transportere din i-mop® på XL Pro er i oppreist stilling og trygt sikret.

1. Sørg for at begge tankene er tomme.
2. Sett i-mop XL Pro i butikkposisjon, se avsnitt 4.2.
3. Ta ut batteriene.
4. Løft i-mop XL Pro inn i kjøretøyet. Ikke glem batterier.
5. Fest i-moppen med et spennbelte eller en annen passende begrensning (Figur 7, pos. 1).



Figur 7

TUPP:

I-stand veggfestetilbehøret kan installeres bak på en lastebil. Den lar deg sikre i-moppen og transportere i-moppen i oppreist stilling. Ta kontakt med vår salgsavdeling for mer informasjon.

i-mop XL Pro er en kompakt maskin og får plass i bagasjerommet på bilen din. Før du laster i-mop XL Pro inn i din kjøretøy, sørg for at både tankene og batteripakker er fjernet.

1. Sett i-mop XL Pro i butikkposisjon, se avsnitt 4.2.
2. Ta ut batteriene og begge tankene og pakk dem separat for transport.
3. Løft i-mop XL Pro inn i kjøretøyet. Ikke glem tankene og batteriene.
4. Unngå at i-mop XL Pro beveger seg rundt under transport ved å bruke et spennbelte eller en annen passende begrensning.



FORSIKTIGHET

Forseglingen til løsningen og gjenvinningstanken kan bli skadet under transport i horisontal posisjon. Pass på at du fjerner tankene før du laster maskinen inn i bilen. Feil bruk vil annullere garanti.

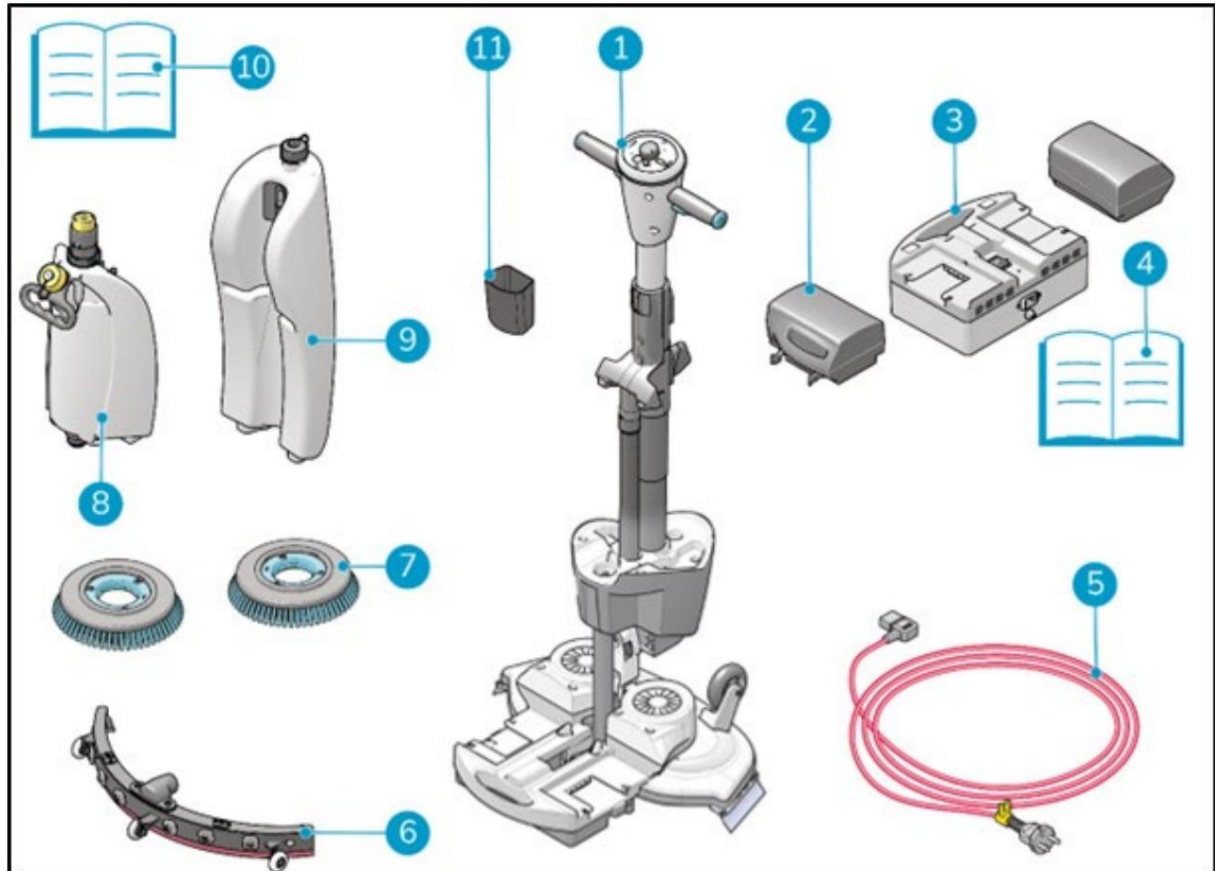


5 Montering og installasjon

i-mop® XL Pro krever ikke mye montering. Det viktigste er at du må feste børstene og nal.

5.1 Unboxing

i-mop XL Pro-kroppen er pakket i en enkelt boks. Batteri og lader leveres i egen boks og boks bestilles separat.



Figur 8

- | | | |
|---|-------------------------------|-----------------------------|
| 1. 1x i-mop XL Pro hoveddel | 2. 2x batterier (når bestilt) | 7. 2x børster |
| 3. 1x batterilader (når bestilt) | 8. 1x rengjøringsmiddelboks | 8. 1x rengjøringsmiddelboks |
| 4. 1x batterilader manual (når bestilt) | 9. 1x oppsamlingstank | 9. 1x oppsamlingstank |
| 5. 1x strømledning (når bestilt) | 10. 1x denne håndboken | 10. 1x denne håndboken |
| 6. 1x nalmontering | 11. 1x papirkurv | 11. 1x papirkurv |

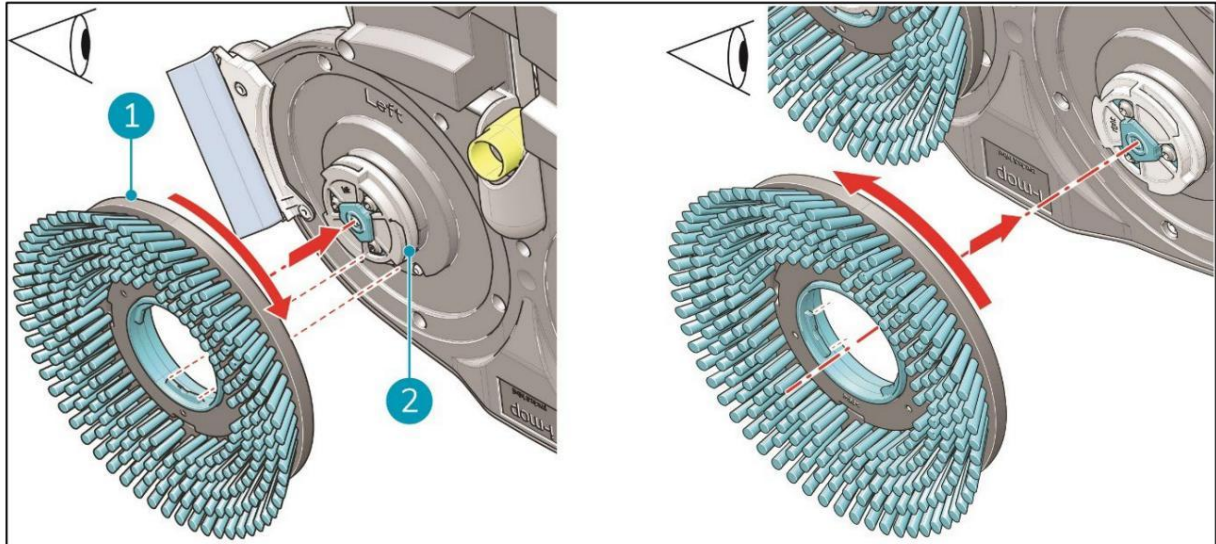


5.2 Montering

5.2.1 Lading av batteriene Lad

batteriene i henhold til instruksjonene i batteriladerens håndbok. Sørg for at batteripakkene lades regelmessig.

5.2.2 Feste børstene



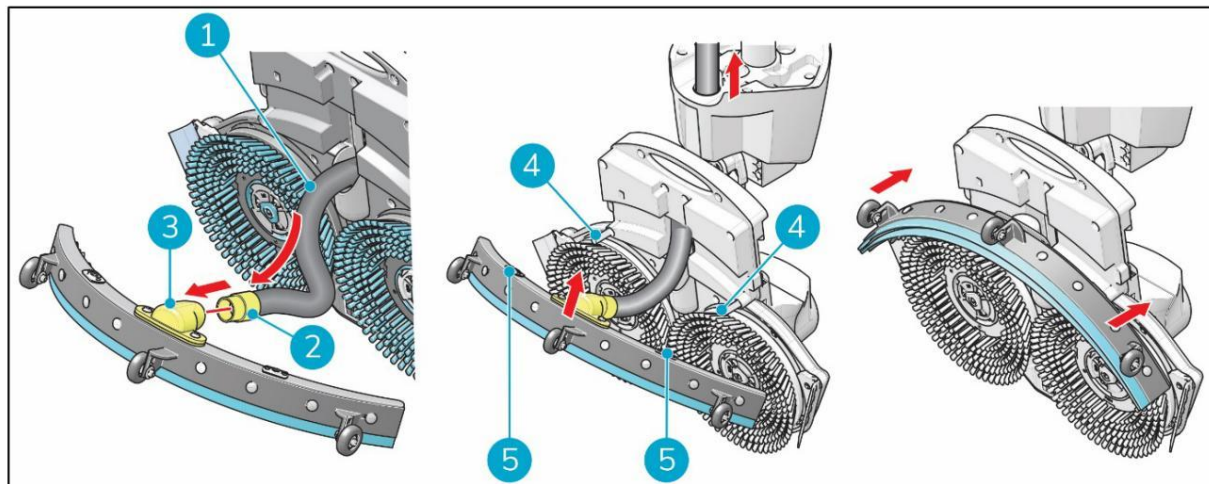
Figur 9

Slik fester du børstene:

1. Sett i-mop® XL Pro i butikkposisjon, se avsnitt 4.2.
2. Hold skrubbedekket godt med én hånd.
3. Rett inn venstre børste (Figur 9, pos. 1) med venstre motorskive (Figur 9, pos. 2). Juster låser og utskjæringer i børsten og motorskiven.
4. Skyv børsten på motorskiven.
5. Vri den venstre børsten med klokken til du ser motorskiven dreie. Børsten er nå inne sted.
6. Juster høyre børste med høyre motorskive. Juster låsene og utskjæringene i børsten og motorskive.
7. Skyv børsten på motorskiven.
8. Vri den høyre børsten mot klokken til du ser motorskiven rotere. Børsten er nå på plass.



5.2.3 Feste nalen



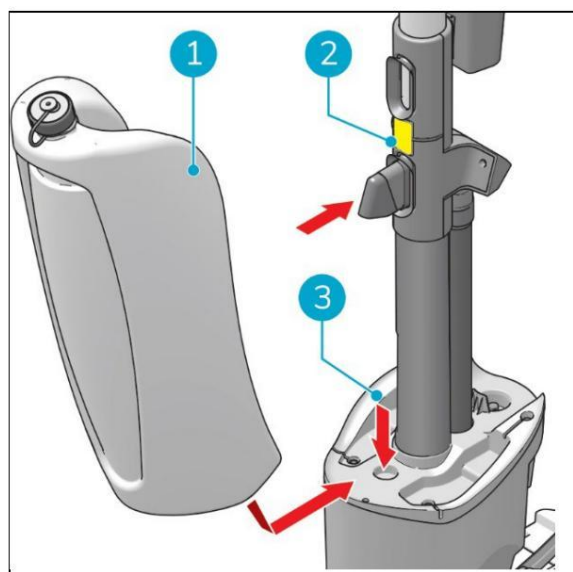
Figur 10

Slik fester du nalen:

1. Ta vakuumslangen (Figur 10, element 1).
2. Sett inn slangekoblingen (Figur 10, pos. 2) i nalen (Figur 10, pos. 3).
3. Vri slangekoblingen $\frac{1}{4}$ omdreining for en fast passform (Figur 10, pos. 2).
4. Trekk vakuumslangen forsiktig tilbake i maskinen.
5. Hold skrubbedekket godt med én hånd.
6. Rett inn pinnene på skrubbedekket (Figur 10, pos. 4) med hullene på nalen (Figur 10, pos. 5).
7. Skyv venstre side av nalen på plass.
8. Skyv høyre side av nalen på plass.

5.2.4 Installere oppsamlingstanken

1. Sett bunnen av oppsamlingstanken (Figur 11, pos. 1) på forsiden av i-mop® XL Pro (Figur 11, pos. 3).
2. Skyv toppen av tanken på plass til du hører et "klikk", magneten (Figur 11, pos. 2) vil låse oppsamlingstanken på plass.



Figur 11



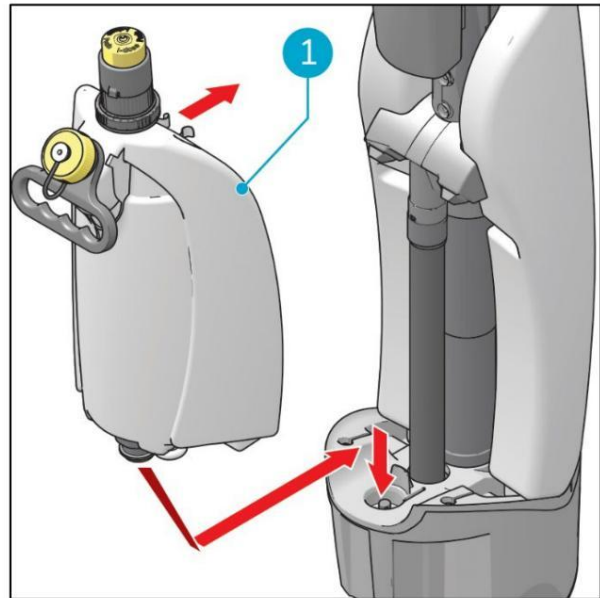
5.2.5 Installere rengjøringsmiddel tanken 1. Sett i-mop®

XL Pro i butikksposisjon,
se avsnitt 4.2.

2. Sett rengjøringsmiddel tanken (Figur
12, pos. 1) på i-mop XL Pro med ventilen først.

3. Trykk tanken nedover på nippelen for å åpne
ventiltetning.

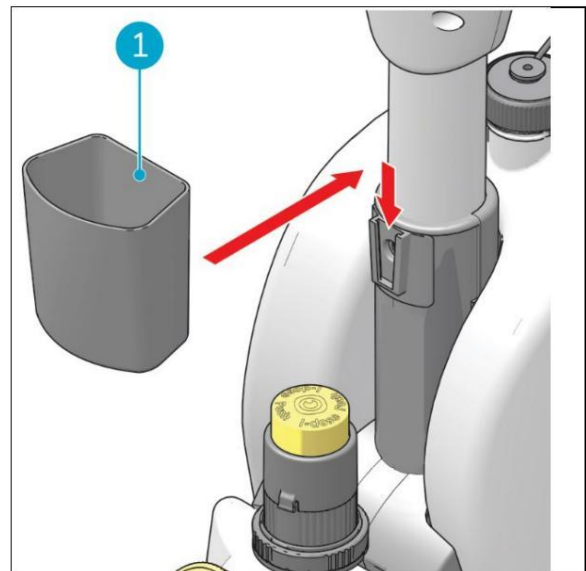
4. Skyv tanken forover på plass til du
høre et "klikk".



Figur 12

5.2.6 Feste papirkurven 1.

Skyv baksiden av papirkurven (Figur 13,
pos. 1) inn i papirkurven.



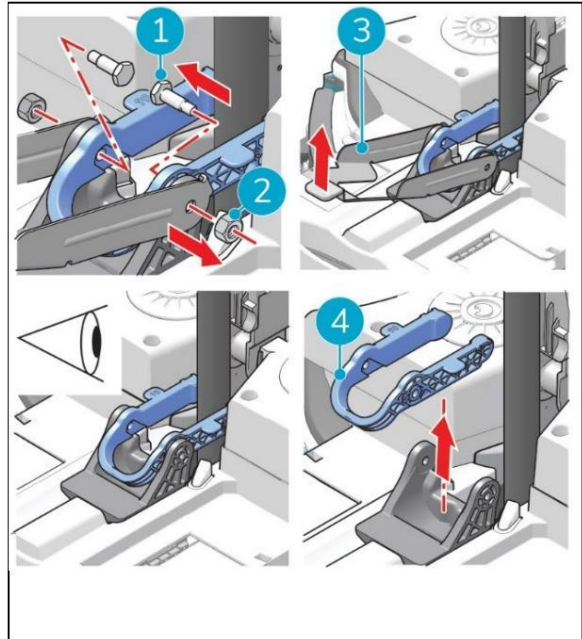
Figur 13



5.2.7 Installere stasjonsstøtten

2. Plasser i-mop® XL Plus i den aktive posisjon med fronten av hoveddelen lenende mot en stabil vegg.
3. Ta ut batteriene hvis de finnes.
4. Fjern mutterne (Figur 14, pos. 1) fra boltene (Figur 14, pos. 2).
5. Fjern boltene.
6. Beslaget kan nå fjernes og erstattet. Den ferdigmonterte blå braketten er 100 mm og den grå braketten er 90 mm.

De blå og grå brakettene er utskiftbare.
7. Sett på plass boltene og stram mutterne.



Figur 14



6 Drift

6.1 Før du begynner

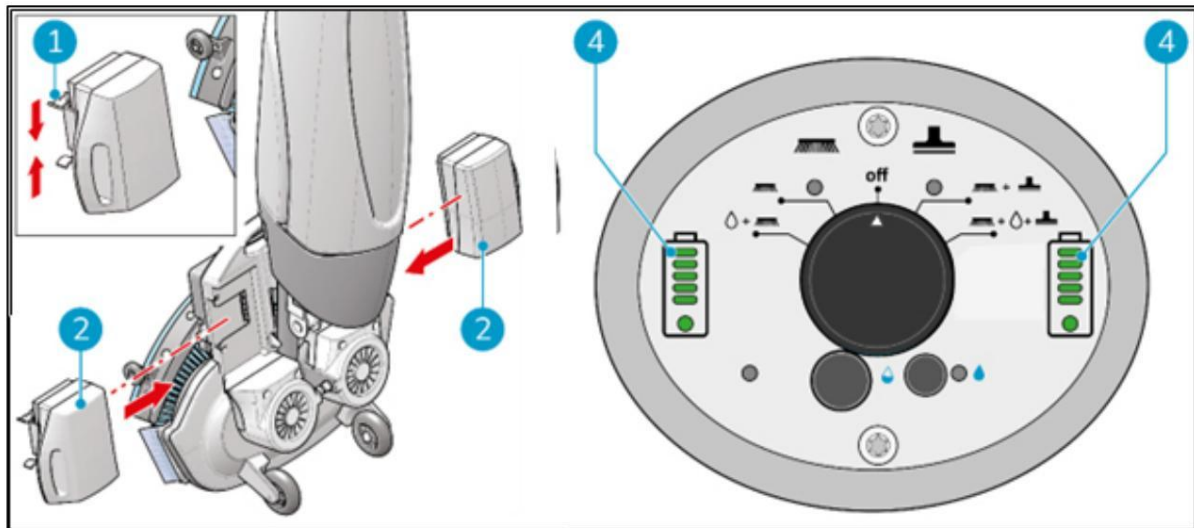
Sjekk børstene og nalen for slitasje, se avsnitt 7 for vedlikehold.

6.1.1 Sette inn batteriene



FORSIKTIGHET

Bruk kun i-power®-batterier som er spesielt utviklet for bruk i i-mop®-enheter.



Figur 15

1. Skyv det blåkodede batteriet (Figur 15, pos. 2) inn i det blå batterisporet. Et klikk indikerer batteriet er låst på plass (Figur 15, pos. 1).
2. Skyv det grå kodede batteriet inn i det grå batterisporet. Et klikk indikerer at batteriet er låst på plass.
3. Under drift viser batteriindikatorene (Figur 15, pos. 4) på kontrollpanelet mengde strøm igjen.

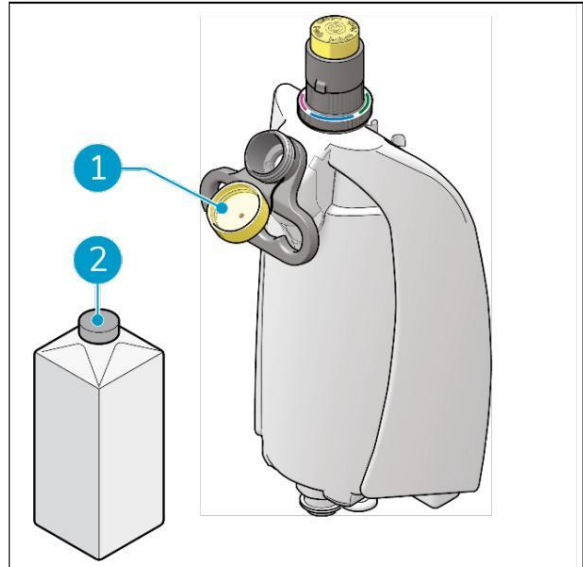
TUPP:

Det anbefales ikke å bruke batteriene når de er ladet under 40 % (2 merker).



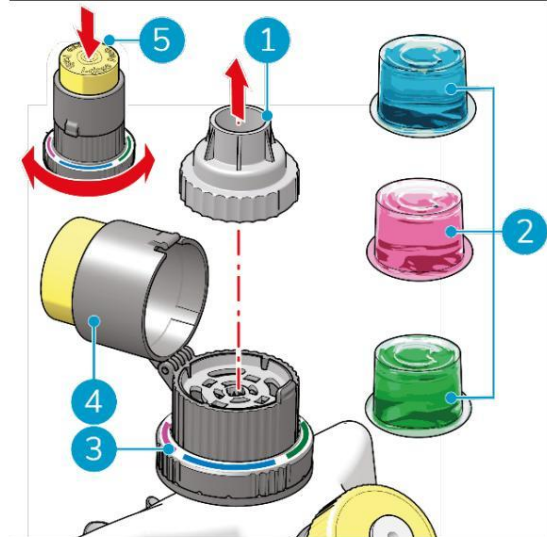
6.1.2 Fulle rengjøringsmiddel-tanken

1. Fjern den gule hetten (Figur 16, element 1).
2. Hell i maksimalt 1 gal / 4 L vann (Figur 16, punkt 2).
3. Men sett tilbake den gule hetten (Figur 16, pos. 1) og sørg for at den tetter godt.



Figur 16

4. Hvis aktuelt, fjern den gamle i-dose-poden og fjern hetten (Figur 17, pos. 1).
5. Plasser ønsket i-dose-pod (Figur 17, pos. 2) i i-dose-injektoren.
6. Men bak lokket (Figur 17, pos. 1).
7. Lukk i-dose-toppen (Figur 17, pos. 4).
8. Trykk på i-dose-injektorknappen (Figur 16, pos. 5) for å dispensere innholdet i i-dose-poden.
9. Vri indikatorringen slik at fargen som tilsvarer i-dose-poden vendt mot deg (Figur 16, pos. 3).



Figur 17



6.2 Driftsprosedyre

6.2.1 Gå til arbeidsstedet



Figur 18

Slik flytter du i-mop® XL Pro fra ett sted til et annet i en bygning: 1. Sett i-mop XL Pro i butikkposisjon, se avsnitt 4.2).

2. Hold håndtaket med én hånd (Figur 18, pos. 1).

3. Gå sakte og vær ekstra oppmerksom hvis du trekker i-mop XL Pro over hindringer.

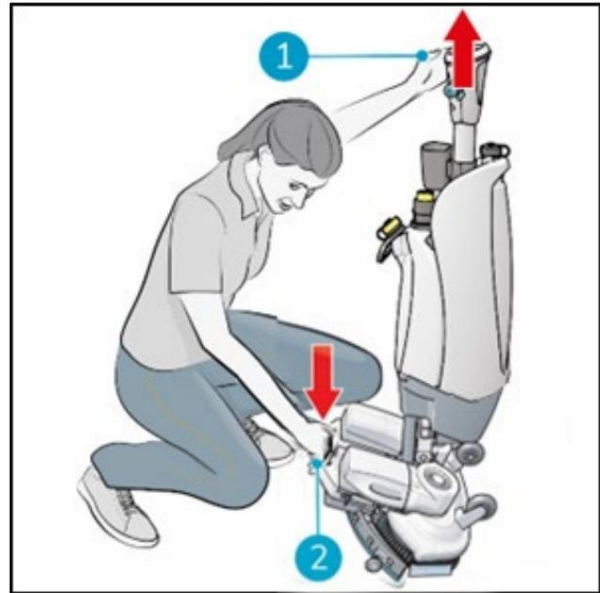
4. For å løfte i-mop XL Pro over hindringer, bruk alltid to hender.

- Hold håndtaket med én hånd.
- Løft skrubbedekket med den andre hånden.



6.2.2 På arbejdsstedet

1. Huk deg ned mens du holder skrubbedekket fast med én hånd (Figur 19, pos. 2).
2. Skyv håndtaket fremover med den andre hånden (Figur 19, pos. 1).
3. Før skrubbedekket sakte ned til gulv.

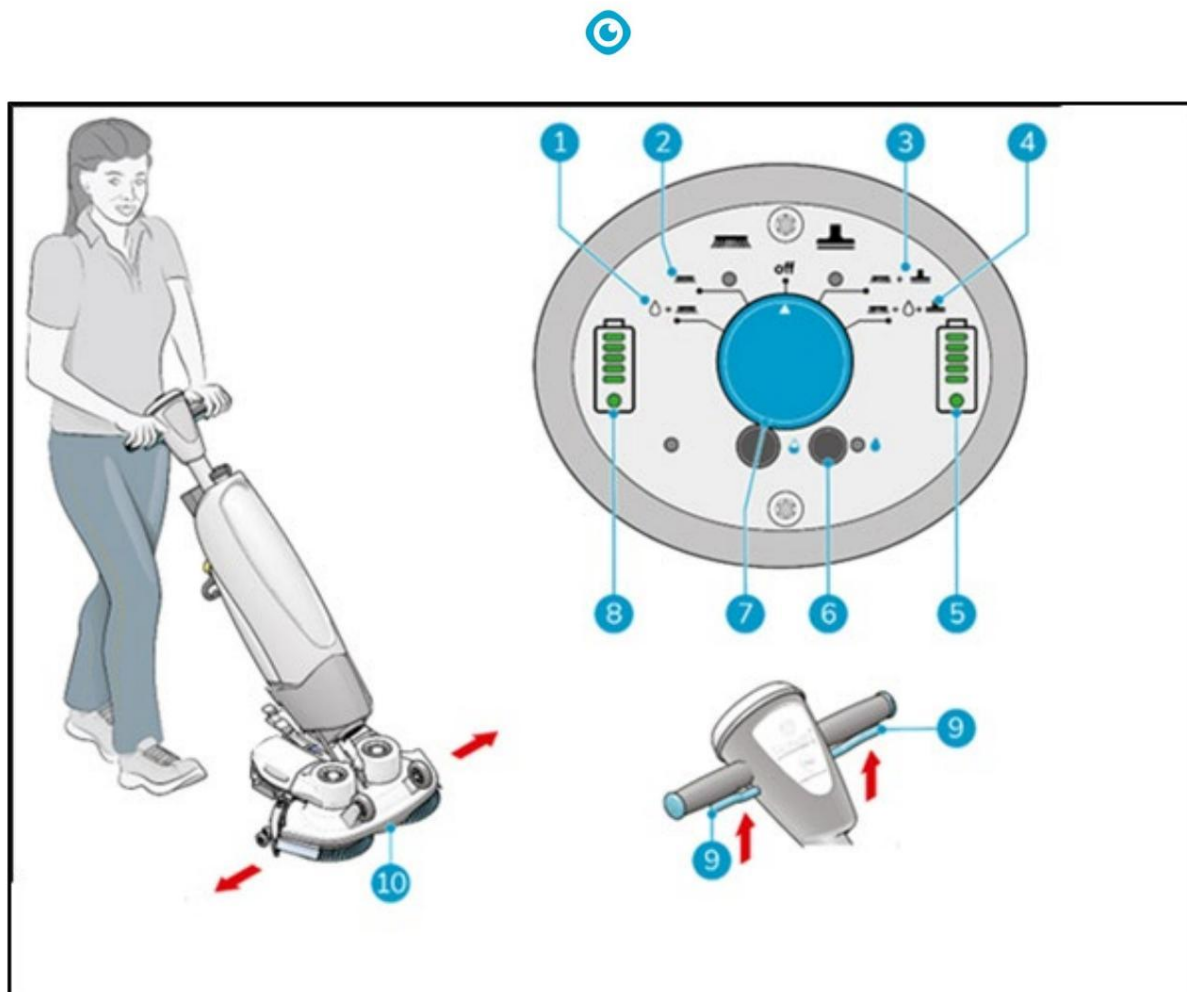


Figur 19



ADVARSEL

Skyv aldri ned skrubbedekket med foten.



Figur 20

4. Stå bak i-mop® XL Pro. Velg rengjøringsmodus via hovedbryteren

(Figur 20, punkt 7). Dette vil også slå på i-mop XL Pro.

• MODUS 1: Børste + vann/rengjøringsløsning (Figur 20, punkt 1). • MODUS 2: Kun børste (Figur 20, element 2). • MODUS 3: Børste + vakuu (Figur 20, element 3). • MODUS 4: Børste + vann/rengjøringsløsning + vakuu (Figur 20, punkt 4).

5. Hold håndtaket med begge hender.

6. Klem utløseren på håndtaket (Figur 20, element 9).

7. Når avtrekkeren er klemt inn, vil i-mop XL Pro bevege seg fremover.

8. Gå bak i-mop XL Pro.

9. Styr ved å vri håndtaket forsiktig til venstre eller høyre for å flytte skrubbedekket (Figur 20, pos. 10).

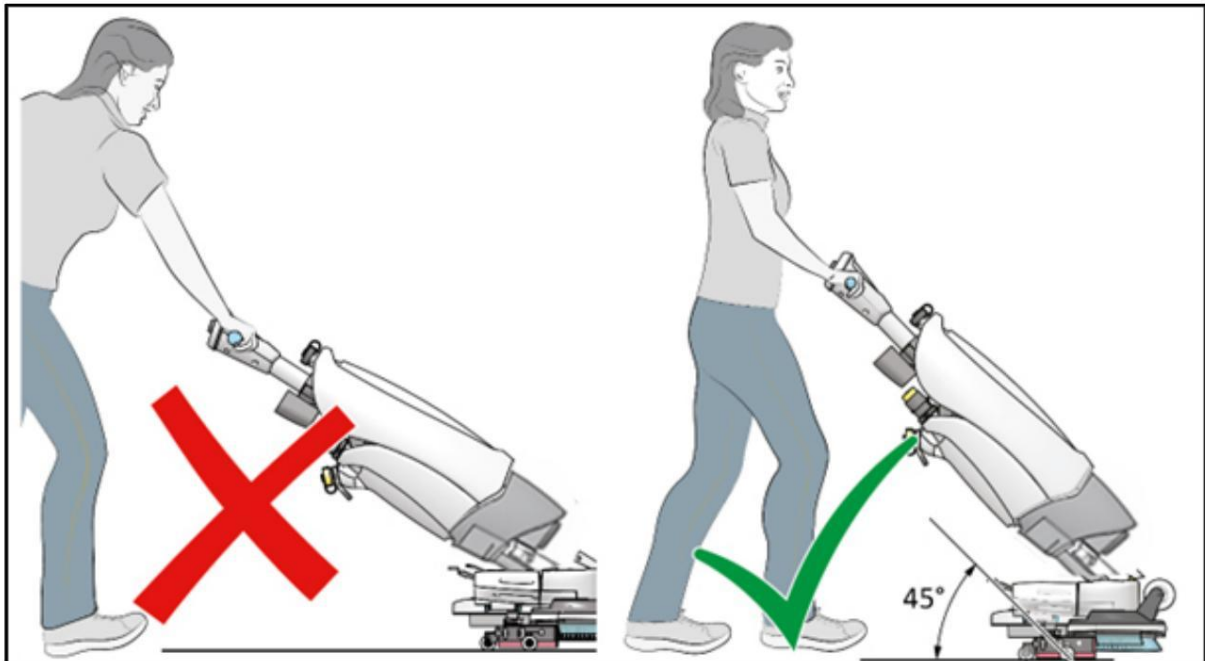
10. Å slippe utløseren (Figur 20, pos. 9) vil umiddelbart stoppe i-mop XL Pro. Vakuummotoren stopper etter 3 sekunder.

**TIPS: Lær å svinge**

Å betjene i-mop® XL Pro er veldig intuitiv og som å styre en sykkel. i-mop XL Pro er designet for å bevege seg fremover. For å snu, slutt å gå og bruk innerhånden (hånden i retningen du vil gå til) for å vri håndtaket. i-mop XL Pro kan dreies 360 grader, noe som gjør det mulig å snu retningen.

**ADVARSEL**

Ikke bruk i-mop XL Pro på mer enn en armlengdes avstand. Fungerer under a 45 graders vinkel kan føre til at vann renner inn i vakuummotoren.



Figur 21



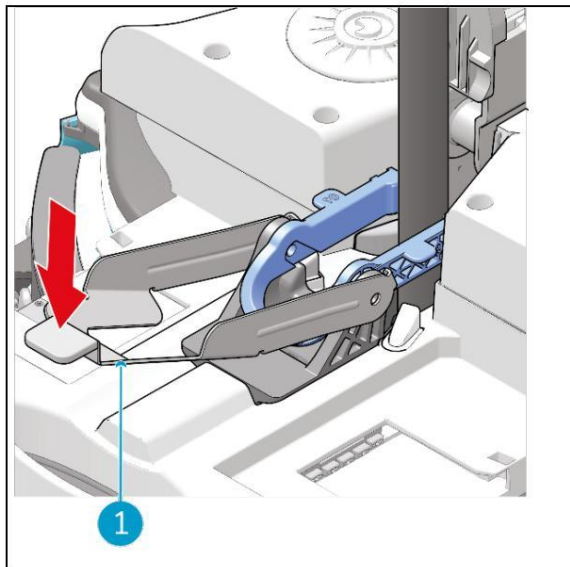
6.2.3 Drive-støtte



ADVARSEL

Ikke parker i-mop® XL Pro på drivstøtten, enheten kan falle ned sidelengs.

1. Skyv kanten av drivstøtten ned (Figur 22, pos. 1) for å bringe stasjonen støtte opp.
2. Len hoveddelen av i-mop XL Pro mot drivstøtten.
3. Bruk i-mop XL Pro som normalt.
4. For å deaktivere drivstøtten, trykk på hele braketten ned.



Figur 22

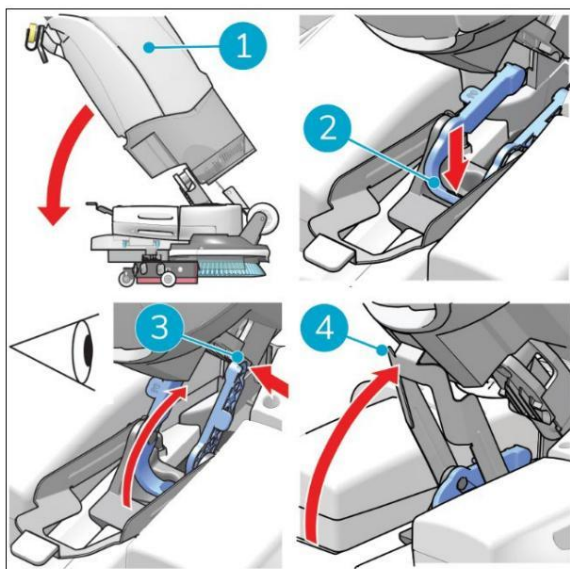
6.2.4 Parkeringsstøtte



ADVARSEL Gjør

ikke oppbevar i-mop XL Pro i parkeringsposisjon. For å unngå slitasje på børstene vil en alarm høres og lyser vil begynne å blinke når i-moppen er i parkeringsposisjon i over 10 minutter.

1. Løft opp parkstøtten for å aktivere.
2. La hoveddelen av i-mop XL Pro hvile mot parkstøtten.
3. Parker i-mop XL Pro for mindre enn 10 minutter.
4. Etter 10 minutter vil enheten automatisk deaktiveres. En alarm vil lyd og lys begynner å blinke.
5. Løft dekk for å stoppe alarmen og starte i-mopp.
6. For å deaktivere parkstøtten, trykk på hele parkstøtte ned.



Figur 23



6.2.5 Løftesett

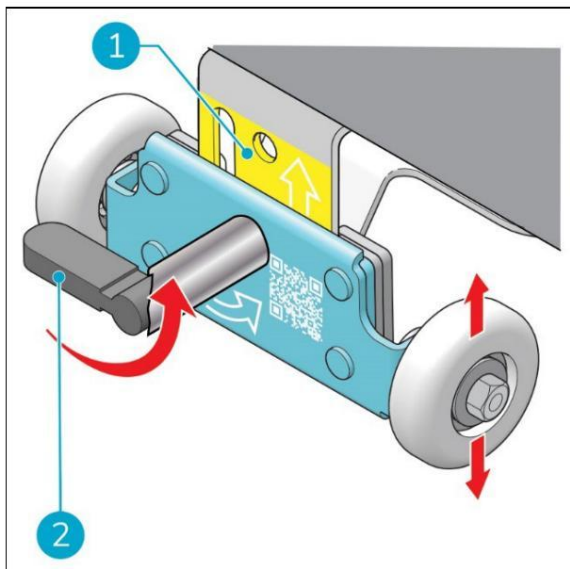


ADVARSEL

Gå sakte og vær ekstra oppmerksom når løftesettet er aktivert. Gulvet forblir vått. Sørg for å merke arbeidsstedet med en våt markør.

Aktivering av løftesettet vil løfte nalen opp, for å gi vaskemidler litt hviletid.

1. Sett i-mop® XL Pro i butikkposisjon, se avsnitt 4.2.
2. Vri spaken (Figur 24, pos. 2) 180° etter pilen.
3. Trekk løftesettet ned. Den gule delen viser (Figur 24, pos. 1).
4. Vri spaken tilbake 180° for å låse den i løft posisjon.
5. Bruk enheten som normalt. Vær forsiktig med gulvet forblir vått.



Figur 24

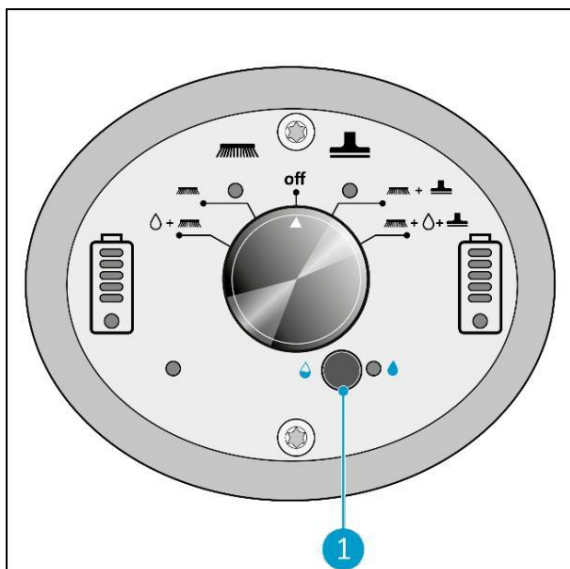
Sørg for å avslutte rengjøringen av arbeidsplassen med løftesettet deaktivert.

1. Drei spaken 180° for å deaktivere. Vekten av maskinen vil skyve løftesettet inn.
2. Vri spaken 180° bakover for å låse den i normal posisjon.

6.2.6 ØKO-modus

ECO-modusen vil bruke 40 % mindre rengjøringsløsning.

1. Slå på ECO-modus ved å trykke på ECO-knappen (Figur 25, pos. 1).
2. Slå av ECO-modus ved å trykke på ECO-modus igjen.



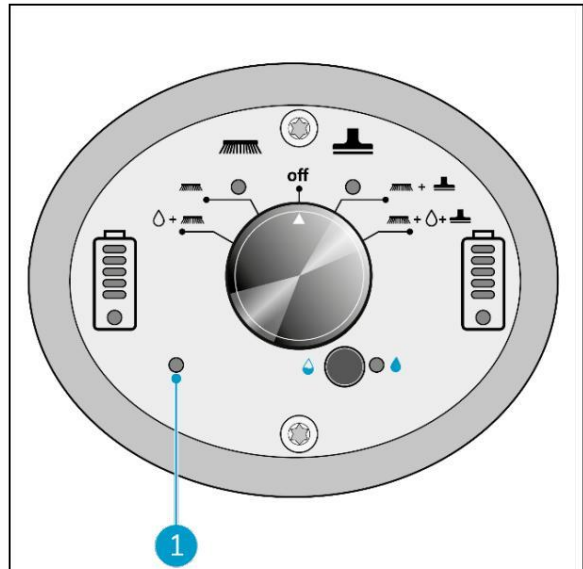
Figur 25



6.2.7 Vannnivåvarselindikator

Vannnivåvarselindikatoren er plassert på kontrollpanelet (Figur 26, pos. 1). Når oppsamlingstanken må skiftes, vil indikatorlampen tennes og maskinen vil

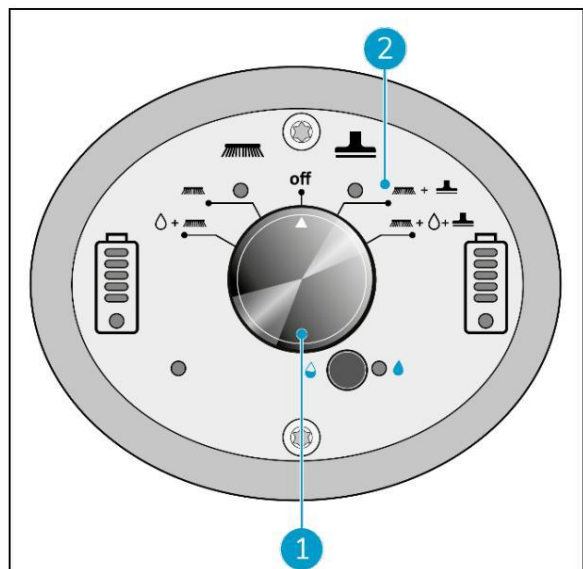
vennligst slå av.



Figur 26

6.2.8 Slå av i-mop® XL pro

1. Bruk i-mop XL Pro hovedbryter (Figur 27, pos. 1) og velg MODUS 3 Børste + Tørrvakuum (Figur 27, pos. 2).
 2. Bruk den ca. 15-20 fot / 4-6 meter lenger for å støvsuge gjenværende rengjøringsløsning.
 3. Sett deretter hovedbryteren på AV posisjon.
- Vær oppmerksom på at vakuummotoren vil fortsette kjørt i ca. 3 sekunder til.



Figur 27

6.2.9 Tømming av tanker

Kast vann eller rengjøringsløsning fra begge tankene i et passende avløp. Selv om oppsamlingstanken er større, tøm den hver gang tanken for rengjøringsmiddel fylles.



ADVARSEL

Vennligst følg de lokale bestemmelsene vedrørende avhending av løsningen behandling av avløpsvann.

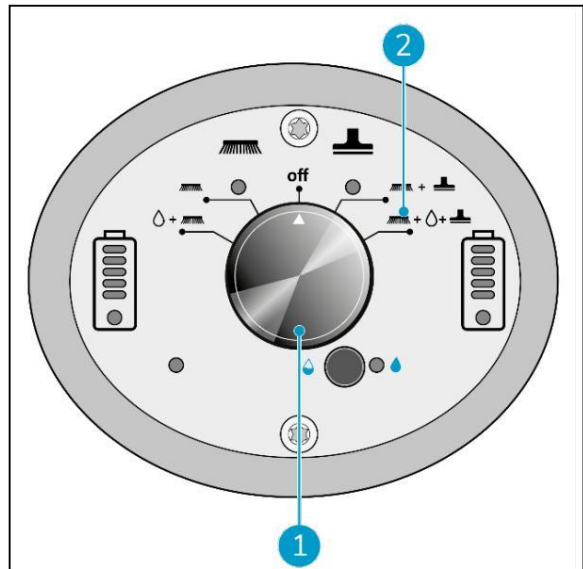


6.3 Rengjøring og oppbevaring

6.3.1 Skylling av systemet

Sørg for å skylle tankene helt ut for å kaste eventuelle gjenværende løsningsmidler i linjene og ventiler:

1. Fyll vaskevannstanken med 2 til 4 kopper / 0,5 til 1 liter av rent vann.
2. Bruk i-mop XL Pro hovedbryter (Figur 28, pos. 1) og velg MODUS 4 Brush + Vann/rengjøringsløsning + tørrvakuum (figur 28, pos. 2).



Figur 28



6.3.2 tankene

1. Kast vann eller rengjøringsløsning fra begge tankene i et passende avløp.
2. For å rengjøre oppsamlingstanken grundig:
 - Fyll tanken delvis med ferskvann og hold den horisontalt med hullene vendt opp.
 - Vipp tanken gjentatte ganger, skyll grundig alt smuss og rusk ut av tanken.
3. Følg samme prosedyre for å rengjøre vaskemiddeltanken.

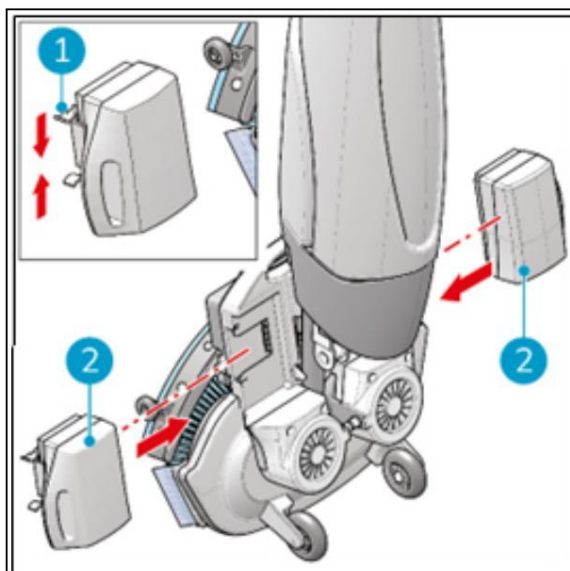
TIPS: Tørk tankene

Åpne begge tanklokkene litt før lagring for å la tankene tørke.

6.3.3 Ta ut batteripakker 1. Sett

i-mop® XL Pro i butikksposisjon, se avsnitt 4.2.

2. Hold i-mop XL Pro ved skrubbedekket to stabiliserer seg.
3. Mens du trykker begge plaststiftene innover (Figur 29, pos. 1), trekk hver batteripakke bort (Figur 29, pos. 2).
4. Når i-mop XL Pro ikke brukes oppbevar de ladede batteripakkene regelmessig på et tørt, rent sted.
5. Sørg for at batteripakkene lades opp månedlig.



Figur 29

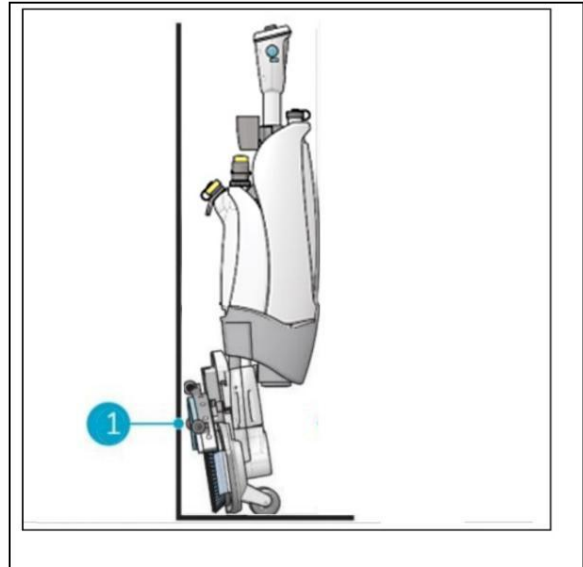
6.3.4 Kontroll av børster og nal

1. Sjekk om begge børstene er rene og intakte, se avsnitt 7.1 for instruksjoner for fjerning.
 - Rengjør dem under ferskvann eller skift dem ut om nødvendig.
 - Bytt børster hvis den gule slitasjeindikatoren har samme høyde som andre buster.
2. Sjekk om nalen er ren og intakt, se avsnitt 7.2.1 for instruksjoner for fjerning.
 - Rengjør den med ferskvann og tørk av den med en ren, fuktig klut.
 - Skift ut nalbladene ved behov.



6.3.5 Oppbevares i oppreist stilling

1. Sørg for at i-mop® XL Pro er lagret på et sted der ingen kan støte på det.
2. Sett i-mop XL Pro i butikkposisjon, se avsnitt 4.2.
3. Oppbevar i-mop XL Pro nær en vegg (Figur 30, pos. 1) med håndtaket vendt bort fra veggen og børstene mot veggen.



Figur 30



7 Vedlikehold



FORSIKTIGHET

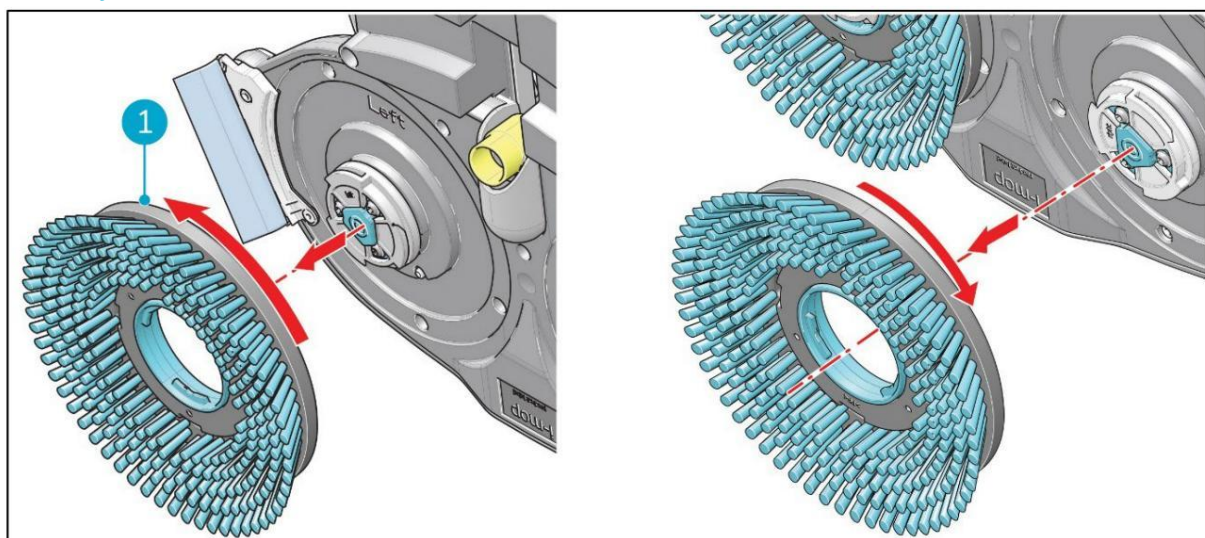
Ta ut batteriet før du utfører rengjørings- eller vedlikeholdsoppgaver.



FORSIKTIGHET

Hold alltid kroppen til i-mop® XL Pro i oppreist stilling når du bytter børster eller nalen.

7.1 Bytte av børste



Figur 31

Børstene er festet til skuredekket med en bajonettbeslag.

1. Sett i-mop XL Pro i butikkposisjon, se avsnitt 4.2.
2. Hold skrubbedekket godt med én hånd.
3. Bruk den andre hånden til å vri den venstre børsten (Figur 31, pos. 1) mot klokken til du kjenner motstand eller se motorskiven snu også.
4. Trekk børsten mot deg, av motorskiven.
5. Vri den høyre børsten med klokken til du kjenner motstand eller ser motorskiven snurre som godt.
6. Trekk børsten mot deg, av motorskiven.
7. Inspiser motorskivene visuelt.
8. Rengjør i-mop XL Pro skuredekke med en ren, tørr klut før du installerer børstene.

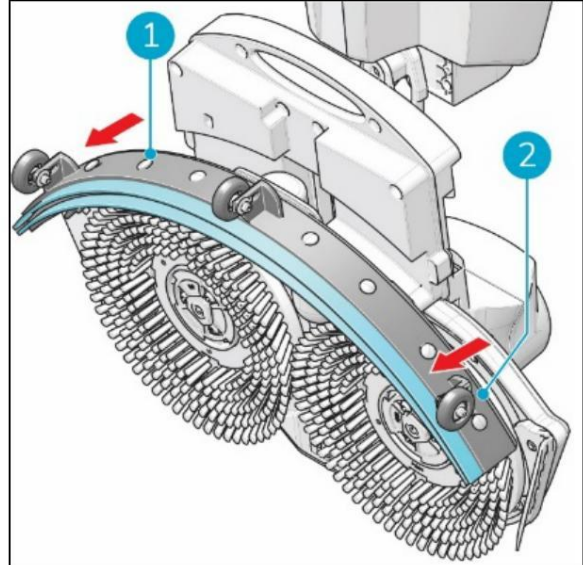


7.2 Utskifting av nal

Nalbladene kommer i par og slites over tid. Når du merker at gulvet ikke lenger tørkes ordentlig, bytt ut nalbladene.

7.2.1 Ta av nalen 1. Sett i-mop® XL Pro i lagringsposisjon, se avsnitt 4.2.

2. Hold skrubbedekket godt med én hånd.
3. Trekk i venstre side av nalen for å fjerne den (Figur 32, pos. 1).
4. Trekk i høyre side av nalen for å fjerne den (Figur 32, pos. 2).
5. Fjern vakuumslangen fra nal ved å vri slangen.



Figur 32

7.2.2 Snu/skifte ut nalbladet 1. Skru løs de 8 plastmutterne på baksiden.

2. Ta av nalens bakplate.
3. Når plastdelen er fjernet, kan du enkelt ta av det bakre gummibladet.
4. Skyv de 8 skruene gjennom frontbladet for å fjerne nalens frontplate.
5. Ta av det bakre gummibladet.
6. Inspiser de fremre og bakre gummibladene:
 - Første gang: Vend bladene slik at toppen av bladet nå vender mot gulvet. Skyv foran plateskruer gjennom hullene.
 - Andre gang: fest et nytt sett med kniver. Skyv frontplateskruene gjennom hullene.



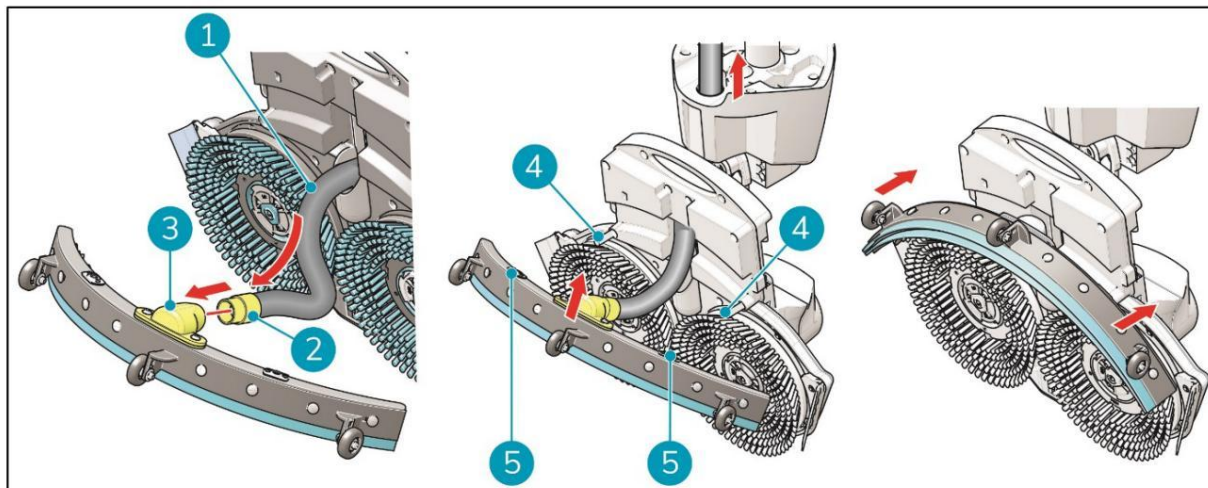
FORSIKTIGHET

De spesielle nalbladene som inneholder små pillignende former kan ikke byttes. Disse må skiftes ut hver gang.

7. Sett tilbake den bakre plastplaten.
8. Skru de 8 plastmutterne på baksiden.



7.2.3 Feste nalen



Figur 33

- Slik fester du nalen: 1. Ta vakuumslangen (Figur 33, element 1).
2. Sett inn slangekoblingen (Figur 33, pos. 2) i nalen (Figur 33, pos. 3).
3. Vri slangekoblingen 1/4 omdreining for en fast passform (Figur 33, pos. 2).
4. Trekk vakuumslangen forsiktig tilbake i maskinen.
5. Hold skrubbedekket godt med én hånd.
6. Rett inn pinnene på skrubbedekket (Figur 33, pos. 4) med hullene på nalen (Figur 33, pos. 5).
7. Skyv venstre side av nalen på plass.
8. Skyv høyre side av nalen på plass.

7.3 Bytte av vakuumslangen

1. Ta av nalen som beskrevet i 7.2.1.
2. Fjern vaskemiddeltanken. Du kan se hvor vakuumslangen er koblet til i-mop® XL Pro-butikk.
3. Hold skrubbedekket godt med én hånd.
4. Løsne vakuumslangen ved å vri koblingen 1/4 omdreining mot klokken.
5. Nå kan du forsiktig trekke vakuumslangen fra toppen av maskinen.
6. Før den nye vakuumslangen via åpningen til slangekoblingen som er plassert ved i-mop XL Pro-butikk.
7. Koble toppen til slangekoblingen ved å vri den med klokken 1/4 omdreining til de har stilt opp.
8. Installer nalen på nytt.



7.4 Anbefalt ekstra rengjøring

Rengjør utsiden av i-mop® XL Pro ukentlig med et ikke-slipende rengjøringsmiddel uten løsemidler eller en ren, fuktig klut. Å rense skrubbedekket, fjern børstene.

7.5 Anbefalt servicetid

Service må utføres av en av våre servicepartnere. Første service anbefales etter 200 timer. Det anbefales å planlegge en full service hver 500. time.

Sjekk åpningstidene med jevne mellomrom i i-link, via: ilink.i-teamglobal.com. For mer informasjon se i-tenken håndbok.

7.6 Tilbehør

i-mop XL Pro kan utstyres med forskjellige børster og poleringsputer. Bruken av dette tilbehøret er kun tillatt av erfarne og opplærte operatører, da noen poleringsputer kan virke slitende og kan forårsake skade på gulvflate ved feil påføring. For mer informasjon vennligst kontakt vår salgsavdeling, eller partneren som levert i-mop XL Pro.



8 Feilsøking

Problem	Forårsake	Løsning
Ingen strøm	Ingen batterier	Sett inn batterier
	Tomme batterier	Lad batteriene
	Batteriene er feil plassert	Fjern og installer på nytt batterier
Utilstrekkelig/ikke vannstrømme	Feil program	Sjekk driftsmodusen på kontrollpanel
	Øko-modus på	Sjekk ECO-moduslampen på kontrollpanel
	Tom tank	Fyll tanken
	Tanken er feil plassert	Tankventilen skal være klikket på brystvorten for å åpne tetning, bytt ut tanken
	Filter blokkert	Sørg for at vaskemiddeltanken har ingen smusspartikler og filteret er rent
	Blokkert vannrør	Forespørsel om service
Dårlig vanngjenvinning Nalåpning blokkert		Fjern røret og rengjør nalåpning
	Rifter i nalbladene	Skift ut nalbladene
	Filter blokkert	Sjekk det gule filteret og rengjør det om nødvendig
	Vakuumslange blokkert	Sjekk og fjern blokkeringer
	Vakuumpumpen går ikke	Forespørsel om service
Lekkasje	Tankene er feil plassert	Kontroller og sett på væske igjen tanker
	Riv i vakuumslangen	Bytt ut vakuumslange eller forespørsel om service
Batteriet lader ikke	Batteriet er ved slutten av levetiden	Bytt batteri

8.1 Rapporter problem via i-link®

1. Skann QR-koden på enheten med en telefon eller et nettbrett.
2. i-link QR-landingssiden åpnes.
3. Klikk på "Rapporter et problem" og rapporter problemet.



9 Dekomisjonering og deponering



OBS Det

er i-mop® XL Pro-eierens ansvar for å avhende produktet på en ansvarlig måte.

Etter dekomisjonering inneholder i-mop XL Pro fortsatt verdifulle ressurser og må avhendes i henhold til lokale lover og forskrifter angående resirkulering av elektrisk utstyr.



Før avhending vennligst:

1. Skyll maskinen, se avsnitt 6.3.1.
2. Ta ut batteriene for separat avhending, se avsnitt 6.3.3.

TUPP:

Alternativt kan du oppbevare batteriene for bruk i et annet i-team-utstyr.

3. Fjern alle løse komponenter som børster, tanker og nal.
4. Kast alle gjenstander i henhold til lokale lover og forskrifter.



10 Vedlegg

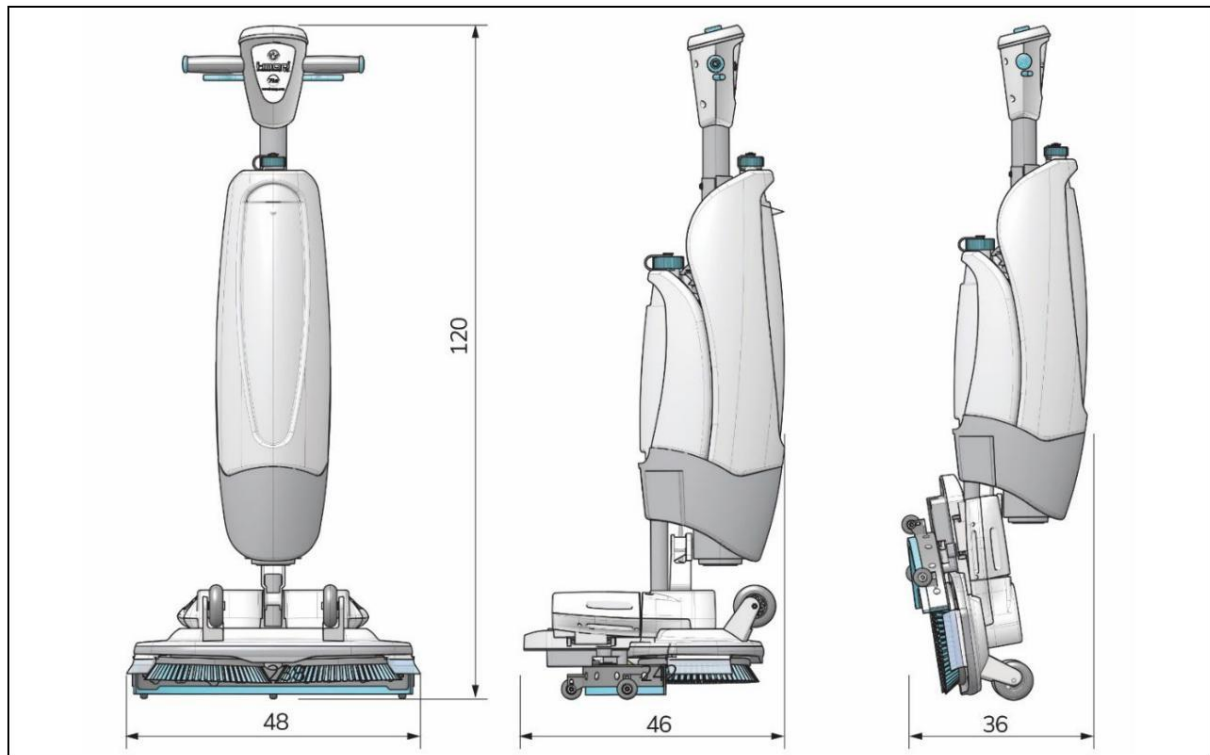
10.1 CE-sertifikat

<p>C E R T I F I C A T E of Conformity EC Council Directive 2014/30/EU Electromagnetic Compatibility</p>		
Registration No.:	AE 50408406 0001	
Report No.:	50127657 001	
Holder:	Future Cleaning Technologies (FCT) B.V Hoppenkuil 27A 5626 DD Eindhoven Netherlands	
Product:	Floor Cleaning Machine (i-mop)	
Identification:	XL XXL Serial No.: n.a. Remark : Refer to test report 50127657 001 for details.	
Tested acc. to:	EN 55014-1:2006+A1+A2 EN 55014-1:2017 EN 55014-2:1997+A1+A2 EN 55014-2:2015	
<p>This certificate of conformity is based on an evaluation of a sample of the above mentioned product. Technical Report and documentation are at the Licence Holder's disposal. This is to certify that the tested sample is in conformity with all provisions of Annex I of Council Directive 2014/30/EU. This certificate does not imply assessment of the production of the product and does not permit the use of a TÜV Rheinland mark of conformity. The holder of the certificate is authorized to use this certificate in connection with the EC declaration of conformity according to the a.m. Directive</p>		
Date	<u>20.06.2018</u>	Certification Body  Dono Zhou 
TÜV Rheinland LGA Products GmbH - Tillystraße 2 - 90431 Nürnberg		
CE The CE marking may only be used if all relevant and effective EC Directives are complied with. CE		

1000012 04.00 © TÜV, TÜV and TÜV are registered trademarks. Distribution and application requires prior approval.



10.2 Spesifikasjoner



Produktstørrelse:	120 x 48 x 46 cm
Produktstørrelse i butikkposisjon:	120 x 48 x 36 cm
Vekt (inkludert batterier):	22,5 kg
Li-on batteri:	likestrøm (25,2V, 14Ah, 353Wh)
Batterikapasitet:	2 batterier
Driftstid for batterier:	90 min
Børstetrykk:	31,5 gr/cm ²
Børstehastighet:	350 RPM
Vaskemiddeltankens kapasitet:	4 L
Gjenvinningstankens kapasitet:	6 L / 4 L anbefalt maks
Vibrasjon:	Amplitude (mm): <0,4442 Hastighet (m/s): <0,008 Akselerasjon (m/s ²): 0,943 64,9
Støynivå (1m):	Db
Teoretisk ytelse:	Opptil 1800 m ² per time
Praktisk ytelse:	1000 - 1300 m ² per time
Anti-korrosjonsbelegg for skuredekk:	JA
Svinghjul:	JA
Strømbrudd i butikkposisjon:	JA
Vinkel strømavbrudd:	JA < 32°
Flytende ball for oppsamlingstank:	JA
Timeteller:	JA via i-link



10.3 i-Story

Det handler ikke bare om rengjøring av maskiner.

Det handler om menneskers og planetens velvære.

Vi er begeistret for rengjøring, begeistret for bærekraft og helhjertet dedikert til å fortsette å innovere.

Vi tror effektiv rengjøring er mer enn bare fjerning av smuss. Det betyr å sikre menneskers helse og sikkerhet, samtidig som jobben blir enklere, enklere, mer effektiv og til og med morsom. Det betyr konsistente resultater over hele verden, samtidig som den beskytter verden. Og det betyr skape partnerskap for å øke vår globale kraft for bedre rengjøring. Det krever tross alt et lag. [i-teamet.](#)

Laget blå

Ved å betjene i-mops reduserer dine partnere, klienter og brukere vannavtrykket mens bidrar positivt til tilgjengeligheten av vann i verden. Hver dag snus en i-mop på, sørger Made Blue samtidig for at noen andre på planeten får tilgang til rent vann. For hver liter i-moppen bruker i drift, speiler i-teamet og Made Blue rent drikkevann i et utviklingsland. Planeten er et vakkert sted med over 7 milliarder mennesker. Mennesker trenger vann for å leve, puste og nyte livet. På verdensbasis lider 2,7 milliarder mennesker av mangel på drikkevann. For 780 millioner mennesker er denne situasjonen permanent hvert år 3,5 millioner mennesker dør på grunn av dette. Derfor investerer Made Blue i prosjekter i utviklingsland. Vi er en stolt partner av Made Blue. Made Blue gjenspeiler vannet som brukes av i-team for å lage rent vann i utviklingsland. 1 liter for 1 liter.



Tilgang til rent vann for alle.





i-team Professional bv

Hoppenkuil 27b, 5626 DD Eindhoven, Nederland Telefon:

+31402662400 E-post:

hello@i-teamglobal.com Internett:

www.i-teamglobal.com

