

# Bruk og vedlikehold manual



UHS1500 S  
UHS1500 V

ED. 02-2011

NO

ORIGINALE INSTRUKSJONER

Doc. 10028578

Ver. AA



---

Beskrivelsene i dette dokumentet er ikke bindende.

Selskapet forbeholder seg derfor retten til å foreta endringer når som helst til elementer, detaljer, eller forsynings tilbehør, som ansett nødvendig av hensyn til forbedring eller produksjon / kommersielle krav.

Reproduksjon, selv delvis, av teksten og tegningene i dette dokumentet er forbudt ved lov.

---

Selskapet forbeholder seg retten til å foreta tekniske og / eller modifikasjoner av tilbehør.

Bildene er bare for referanse, og er ikke bindende i forhold til design og tilbehør.

---

### **Symboler brukt i manualen**

---



Åpen bok symbol med en "i"  
Angir at du må konsultere bruksanvisningen



Åpen bok symbol  
Brukes til å fortelle operatøren til å lese bruksanvisningen før du bruker maskinen



Advarsel symbol  
Les avsnittene som er merket med dette symbolet nøye og observere indikasjoner, for sikkerheten til operatøren og maskinen



Advarsel symbol  
Angir fare for gass lekkasje og lekkasje av etsende væsker



Advarsel symbol  
Viser at det produkt som er pakket skal håndteres med egnet løfte som er i samsvar med lovens krav

---



## Innhold

|   |    |
|---|----|
| <b>Mottak av maskinen</b>                   | 4  |
| <b>innledende kommentar</b>                 | 4  |
| <b>Bruksanvisning</b>                       | 4  |
| <b>Serienummerplate</b>                     | 4  |
| <b>Teknisk beskrivelse</b>                  | 4  |
| <b>Symboler brukt på maskinen</b>           | 5  |
| <b>Generelle sikkerhetsregulasjoner</b>     | 6  |
| <b>Maskin forberedelser</b>                 | 7  |
| 1. Behandling av den pakkede maskinen       | 7  |
| 2. Hvordan pakke opp maskinen               | 7  |
| 3. Hvordan flytte maskinen                  | 7  |
| 4. Håndtering og transportering av maskinen | 7  |
| 5. Håndtak komponenter                      | 7  |
| 6. Innstilling på styret - ARBEIDSTILLING   | 8  |
| 7. Pad montering                            | 8  |
| 8. Suge bag montering                       | 8  |
| <b>Arbeid</b>                               | 9  |
| 9. Forberede til arbeid                     | 9  |
| 10. Manøvrerbarheten til maskinen           | 9  |
| 11. Arbeid                                  | 9  |
| <b>På slutten av arbeidet</b>               | 10 |
| <b>Daglig Rutine</b>                        | 11 |
| 12. Demontering av børste-Pad holderen      | 11 |
| <b>Periodisk vedlikehold</b>                | 12 |
| 13. Bak - Sidene hjul justering             | 12 |
| <b>TROUBLESHOOTING.</b>                     | 13 |
| 14. Thermosikring                           | 13 |
| 15. Maskinen vibrerer eller oskillerer      | 13 |
| 16. Motor børste slitasjeindikator          | 13 |
| <b>Fjerning</b>                             | 14 |
| <b>UHS1500 S-V Elektrisk system skjema</b>  | 15 |
| <b>EC Eklæring om samsvar</b>               | 16 |



## Mottak av maskinen

Når maskinen er henvist til kunden, må en umiddelbar sjekk utføres for å sikre at alt materialet nevnt i fraktdokumentene er mottatt, og også for å sjekke at maskinen ikke har lidd skade under transport. Hvis dette er tilfelle, må transportøren fastslå omfanget av skaden med en gang, informerer vårt kundeservice kontor. Det er først ved umiddelbar handling av denne type at den manglende materiale kan oppnås, og for å få erstatningkrav for skade.

## Introductory comment

UHS1500S og UHS1500V maskinene er bygd for profesjonell rengjøring av harde og vinylgulv for innendørs overflater, som skal utføres ved å følge instruksjonene. All bruk av maskinen til andre formål er farlig og derfor forbudt. Maskinen er egnet for kollektivt bruk, for eksempel i hoteller, skoler, sykehus, fabrikker, butikker, kontorer og leiligheter.

Maskinen må kun brukes til dette formålet.

Selv de beste maskinene vil bare fungere godt hvis den brukes riktig og holdes i god stand. Denne brosjyren gir deg all nødvendig informasjon for å bruke den i en vanlig, sikker og hensiktsmessig måte

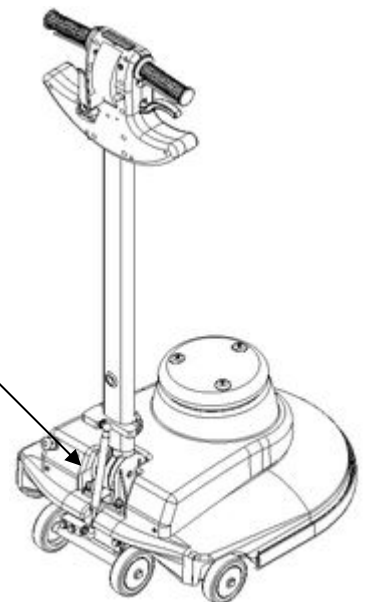
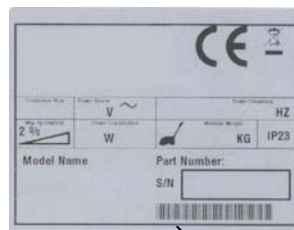
Vi foreslår derfor at du leser denne bruksanvisningen nøye og lese den igjen når vanskeligheter oppstår mens du bruker maskinen ved behov, husk at vår kunde assistansetjeneste (organisert i samarbeid med våre forhandlere) er alltid tilgjengelig for råd eller direkte intervensjon.

## Tiltenkt bruk

Skuremaskin er konstruert utelukkende for profesjonell rengjøring av overflater og gulv i industrielle, kommersielle og offentlige miljøer. Maskinen er kun egnet for bruk i lukkede - eller i det minste tildekkede - steder.

Maskinen egner seg ikke til bruk i regn, eller under vannstråler. Det er forbudt å bruke maskinen for å plukke opp farlige støv eller brennbare væsker på steder med en potensielt eksplosiv atmosfære. Dessuten er det ikke egnet som et middel for transport av personer eller objekter.

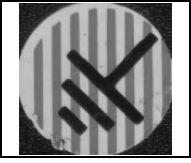
## Serienummerplate



| <b>Teknisk beskrivelse</b>               | <b>UM</b>        | <b>UHS1500 S</b> | <b>UHS1500 V</b> |
|--|------------------|------------------|------------------|
| Arbeidsbredde                            | mm               | 510              | 510              |
| Disc børstene                            | Ø mm             | -                | -                |
| Børste rotasjonen                        | rpm              | 1500             | 1500             |
| Børste motor effekt                      | W                | 1100             | 1100             |
| Børste motor spenning                    | V                | 230              | 230              |
| Børste motorfrekvens                     | Hz               | 50               | 50               |
| Maksimal stigning med full last          | %                | 2                | 2                |
| Tankekapasitet på væsketanken(valgfritt) | l                | -                | -                |
| Bakre hjuldiameter                       | mm               | 100              | 100              |
| Maskin lengde                            | mm               | 610              | 610              |
| Maskin høyde på motor                    | mm               | 300              | 300              |
| Maskin høyde på skaffet                  | mm               | 1260             | 1260             |
| Maskin bredde                            | mm               | 545              | 545              |
| Maskinvekt (uten væsketanken)            | kg               | 43               | 43               |
| Lengde på strømkabel                     | m                | 15               | 15               |
| Støy nivå (i samsvar med IEC 704/1)      | dB (A)           | -                | -                |
| Håndvibrasjonsnivå                       | m/s <sup>2</sup> | -                | -                |
| Kroppens vibrasjonsnivå                  | m/s <sup>2</sup> | -                | -                |



## Symboler brukt på maskinen

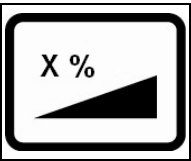


Indikerer jordtilkoblingspunkt for det elektriske systemet av maskinen



Spenning symbol

Advarsel høy spenning 230 Volt



Angir maksimal stigning



## Generelle sikkerhetsregler

### Regelverket nedenfor må følges nøye for å unngå skade på operatøren og skade på maskinen.

- Les etikettene på maskinen nøye. Ikke dekk dem en eller annen grunn, og erstatt dem umiddelbart hvis de blir skadet.
- **LES NØYE** instruksjonene før du starter maskinen eller utføre vedlikehold.
- Maskinen må kun brukes av autorisert, opplært personell.
- Ikke bruk maskinen til andre formål enn det er tiltenkt.
- Alltid sørg for at arbeidsflater, gulv og ramper, er i stand til å tåle vekten av maskinen.
- Under arbeids av maskinen, ta hensyn til andre mennesker og spesielt til barn.
- Maskinen er ikke egnet for rengjøring av tepper eller tekstilgulv.
- Kontakten for maskinens strømkabel må ha en foreskrevet jordforbindelse.
- Unngå skade på maskinen strømkabelen ved å knuse eller bøye den, eller ved å bruke stress.
- OBS: ikke la strømkabelen komme i kontakt med den roterende børste.
- Ikke plasser beholdere med væske på maskinen.
- Lagringstemperaturen må være mellom  $-25^{\circ}\text{C}$  og  $+55^{\circ}\text{C}$ ; ikke lagre det i utendørs i fuktige forhold.
- Betingelser: romtemperatur mellom  $0^{\circ}\text{C}$  og  $40^{\circ}\text{C}$  med en relativ fuktighet på mellom 30 og 95%.
- Bruk maskinen kun i lukkede områder, og ikke utsett det direkte til regn.
- Polering bør kun utføres i områder hvor passering for uvedkommende er forbudt. Signalisere tilstedeværelsen av arbeidsområder med passende skilt/tegn
- Ikke bruk maskinen i en eksplosiv atmosfære
- Unngå å arbeide med børstene når maskinen står stille, for ikke å skade gulvet.
- I tilfelle brann, bruk en pulverapparat. Ikke bruk vann.
- Ikke bank mot hyller eller stillas, der det er fare for fallende gjenstander. Føreren må alltid være utstyrt med passende sikkerhetsutstyr (hansker, sko, hjelm, briller, etc.)
- Hvis maskinen ikke fungerer som den skal, sjekk at dette ikke skyldes manglende gjennomføring av rutinemessig vedlikehold. Ellers be om hjelp av din RUFFO leverandør.
- Hvis du trenger å bytte ut noen komponenter, be om originaldeler fra en RUFFO forhandler og / eller Autorisert forhandler.
- For alle vedlikeholdstiltak, slå av maskinen og trekke ut strømledningen fra stikkontakten.
- Må ikke fjerne eventuelle beskyttelsesinnretninger som krever bruk av verktøy for å kunne fjernes.
- Ikke vask maskinen med direkte vannstråler eller med trykkvann, og heller ikke med etsende stoffer.
- Ha maskinen sjekket av en RUFFO sertifisert operatør hvert år.
- Ikke stikk hendene inn i maskinen under drift.
- Ikke fjern deksler og / eller beskyttelse når maskinen er i gang.
- Ikke bruk maskinen uten beskyttelse.
- Ikke bruk maskinen med klær som kan bli viklet inn, unngå bruk av skjerf, sjal, wraps og løse klær.
- Unngå å arbeide over tau, wires, kabler: disse kan bli fanget i børsten og skaper friksjon.
- Ved skade på strømkabelen må maskinen stoppes, hvis det er i drift, fjern pluggen umiddelbart fra strømforsyningen og få kabelen erstattet av en RUFFO leverandør.
- Før du bruker maskinen, sjekk at alle luker og deksler er plassert som vist i denne bruk og vedlikehold.
- Ved avhending av forbruksmateriell, følg lover og forskrifter.
- Når RUFFO maskinen har nådd slutten av sin lange levetid, kast materialet det inneholder (spesielt oljer og elektroniske komponenter) på en hensiktsmessig måte, samtidig som det tas hensyn til at selve maskinen ble konstruert ved hjelp av 100% resirkulerbare materialer.
- Maskinen er ikke egnet for bruk av barn eller personer med reduserte fysiske, mentale og sensoriske kapasiteter, eller personer som mangler erfaring og kunnskap, med mindre tilsyn og opplæring i bruk av maskinen av en person som er ansvarlig for deres sikkerhet.
- Barn må ha tilsyn for å sikre at de ikke leker med apparatet.

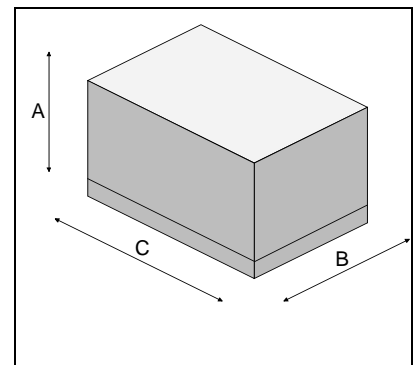


## Maskin klargjøring

### 1. HÅNTERING AV PAKKEMASKINEN

Maskinen finnes i spesifikke emballasje med en pall for håndtering med gaffeltruck. Pakkene kan ikke plasseres på toppen av hverandre.  
Den totale massen av det pakkede maskinen er 38 kg  
Dimensjonene pakken er som følger:

|                    |
|--------------------|
| <b>UHS1500 S-V</b> |
| <b>A:</b> 1230 mm  |
| <b>B:</b> 580 mm   |
| <b>C:</b> 690 mm   |



### 2. Hvordan pakke ut maskinen

1. Maskinen er festet inne i boksen ved hjelp av armeringer; fjern dem og sett dem til side for fremtidig transport.
2. Fjern den ytre emballasjen.
3. Bruk en jekke tralle å få maskinen ned fra pallen, dra den bakover.
4. Behold pallen for eventuelle fremtidige transportbehov.



ADVARSEL: Hvis produktet er levert i pappbeholdere, håndtere pakket produkt med egnet løftesystem i samsvar med lovens krav.

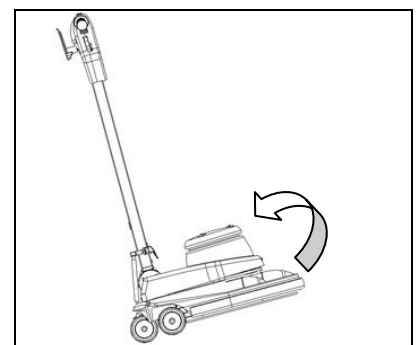
### 3. Hvordan flytte maskinen

1. Sjekk at vanntanken er tom (valgfritt)
2. Fjern pad holderen fra bunnen (se tilsvarende kapittel "DEMONTERING AV BØRSTE ")
3. Plasser den enkle børsten på pallen ved hjelp av en jekketralle eller renne.
4. Sett inn pappesken og de tidligere støttene

### 4. HÅNTERING OG TRANSPORT AV MASKINEN

For å håndtere maskinen sikkert, gjør som følger:

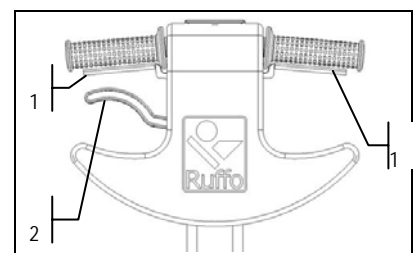
1. Kontroller at vanntanken (valgfritt) er tom
2. Roter styret til hvileposisjon (se kapittel innstilling på styret) og fiks dem i denne posisjonen
3. Vipp maskinen ved å sette foten inn i baksiden av basisdelen, slik at bare de bakre hjul berører bakken, og maskinen kan bevege seg fritt.



### 5. Styre komponenter

Styrets komponenter er identifisert som følger:

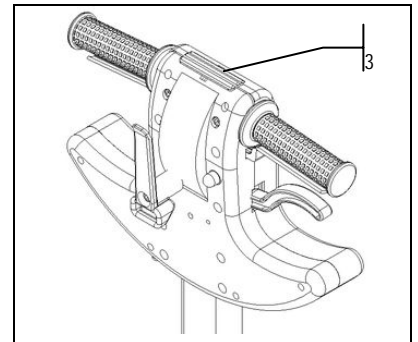
1. Hovedbryter kontrollspak
2. Styre justeringsspak





## Maskin klargjøring

3. Man til stede trykknapp



### 6. Innstilling på styret - ARBEIDSS STILLING

Før du begynner å arbeide med maskinen, må du finne riktig posisjonen for arbeidet. For å gjøre dette, trykker du på justeringsspaken, slipper den til armene er litt bøyd, og så lavt som mulig, mens du holder ryggen rett og bena litt fra hverandre.

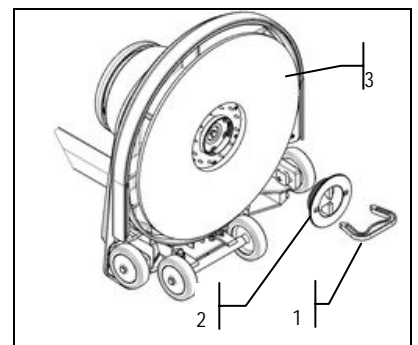
Når du arbeider operatøren som er bak maskinen.



### 7. Pad montering

Slik setter du børsten inn:

1. Kontroller at strømkabelen er koblet fra stikkontakten
2. Sørg for at styret er i hvilestilling (vertikal sammenlignet med maskinen)
3. Vipp maskinen til å bringe håndtakene ned til bakken, ved å sette foten inn i baksiden av basislegemet
4. Bruk den medfølgende håndtak (1) for å løsne den mannlige midtlåsen (2) ved å vri den mot klokken.
5. Plasser paden på pad holderen (3).
6. Hold puten på plass med den ene hånden, skru den mannlige senter låsen og deretter låse den ved hjelp av håndtaket.

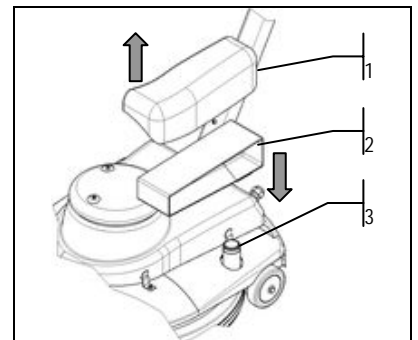


**ADVARSEL:** du rådes til å alltid bruke vernehansker, for å unngå risiko for alvorlig skade i hendene

### 8. Suge bag montering (VERSIONS V)

Slik setter du inn suge bag:

1. Kontroller at strømkabelen er koblet fra stikkontakten
2. Sørg for at styret er i hvilestilling (vertikal sammenlignet med maskinen)
3. Løft pose dekselet (1) opp
4. Sett i oppsamlingsposen (2) inn i sugekopling (3) med forsiktighet for ikke å skade kartong av posen.
5. Monter dekselet å sørg for at posen er helt inne uten å bli knust av dekselets felger







## Arbeid

### 9. KLARGJØRING FOR ARBEID

1. Kontroller at strømkabelen ikke er skadet
2. Koble strømkabelen til maskinen inn i stikkkontakten
3. Ta med styret i arbeidsstilling ved å trykke på utløserspaken

### 10. Manøvrerbarhet av maskinen

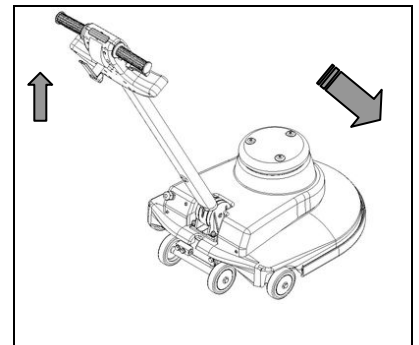
Den første gangen en operatør bruker maskinen, bør han / hun bli kjent med bevegelsene som skal formidles til skaffet for å være trygg nok med retningen på bevegelsen av maskinen, og bør derfor ikke bruke maskinen i nærheten av folk eller hindringer .

Arbeid i langsomme bevegelser til høyre og venstre, muligens flytte tilbake slik at operatøren står alltid på et område av gulvet ennå ikke er ryddet opp.

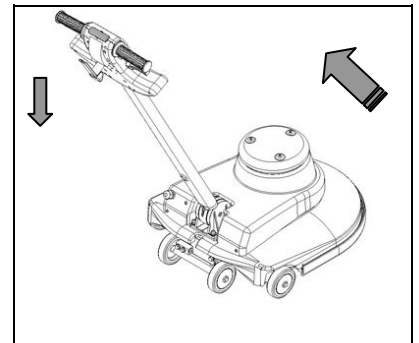
Hold strømkabelen bak fører, tar seg ikke å bruke maskinen i sin nærhet for ikke å skade den.

Ikke insistere for mye på samme område, slik som å unngå skade på gulvet, også i funksjon av type børste eller slip gulvpaden valgt.

I drift, flytter du maskinen til høyre ved å løfte på styret.

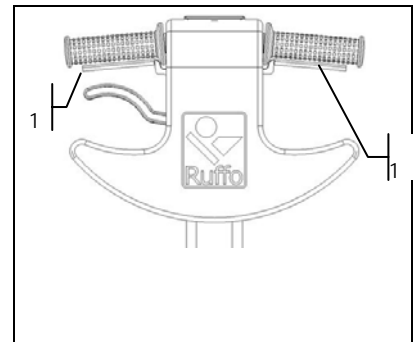


I drift, flytter du maskinen til venstre ved litt senking styret.



### 11. Arbeid

1. På dette punktet, ved å trykke mannen stede trykknapp og aktivering av hovedbryteren kontrollspaken (1), kan maskinen gå på full effektivitet
2. Kjør maskinen med platen som roterer fra venstre mot høyre eller omvendt
3. Immediately afterwards, drive the machine in a similar way but in reverse, so that about one quarter of the working width overlaps the previous one

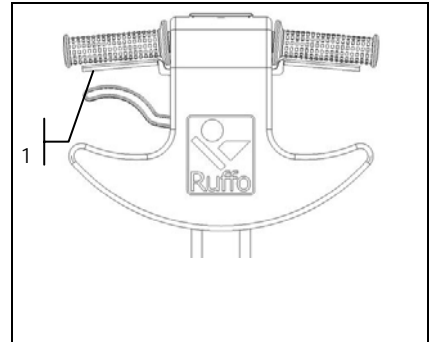




## På slutten av arbeidet

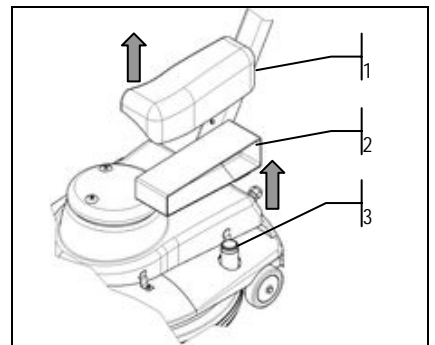
På slutten av arbeidet, og før det utføres noen form for vedlikehold, utføre følgende operasjoner:

1. Trekk støpselet fra stikkontakten
2. Pakk det inn på de bakre brakettene
3. Betjene innstilling på styret spaken (1) og sette kolonnen i ro
4. Flytt maskinen innendørs, i et område der det ikke kan føre til skader på personer eller omkringliggende eiendom, men hvor det kan også være beskyttet mot fallulykke på objekter. I tillegg må du ikke maskinen parkere i åpne plasser eller i hellende gulv
5. Fjern paden (for pad fjerning se avsnittet 'PAD FJERNING' nedenfor)



**ADVARSEL:** du rådes til å alltid bruke vernehansker, for å unngå risiko for alvorlig skade i hendene

6. Løft pad dekselet (1) opp
7. Ta oppsamlingsposen (2) ut av sugekopling (3) med forsiktighet for ikke å skade kartong støtten av posen og for å hindre at smuss inne i pad fra å komme ut.
8. Sett den nye oppsamlingspose og dekselet å sørg for at pad er helt inne uten å bli knust av dekselets felger





## Daglig vedlikehold

Utføre alle vedlikeholdsoperasjoner i rekkefølge

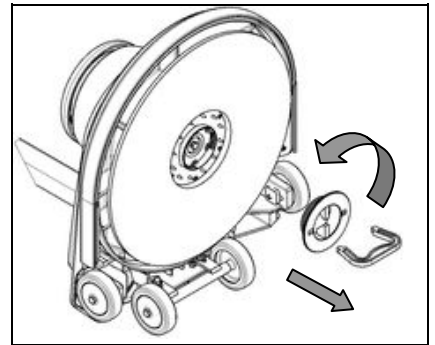
### 12. DEMONTERING AV BØRSTE-PAD HOLDER

7. Kontroller at strømkabelen er koblet fra stikkontakten
8. Sjekk at styret er i hvileposisjon
9. Vipp maskinen til å bringe håndtakene ned til bakken, ved å sette foten inn i baksiden av basislegemet



**ADVARSEL:** Denne operasjonen må utføres ved hjelp av hansker for å beskytte mot kontakt med farlige løsninger.

10. Bruk den medfølgende håndtaket for å løsne den mannlige midtlåsen ved å skru den mot klokken
11. Fjern pad fra pad holderen
12. Skru den mannlige midtlåsen ved å skru den mot klokken og låse den med håndtaket





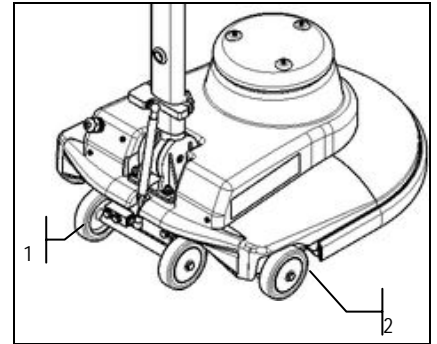
## PERIODISERT VEDLIKEHOLD

### 13. BAK - SIDE HJUL JUSTERING

Kontroller den bakre (1) og side (2) hjul justering for å sikre at apparatet fungerer perfekt.



**ADVARSEL:** Har bak og sidehjul justert med en RUFFO kvalifisert tekniker for å unngå uopprettelig skade på maskinen.

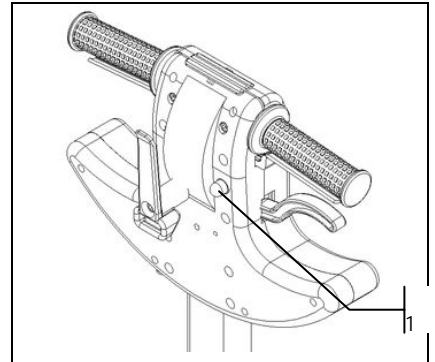




## TROUBLESHOOTING

### 14. Termosikring

Maskinen er utstyrt med følgende elektriske beskyttelsessystemer, termisk cut-out (1), som ligger utenfor styret, for å beskytte motoren. Ved feil, sjekk at den termiske cut-out har ikke grepet inn. Hvis motoren overopphetes, så vil termosikringen gripe inn for å blokkere strømforsyningen. Vent noen minutter til den har kjølt seg ned, og trykk deretter på den spesifikke trip unit knappen for å aktivere strømforsyningen og motordrift.

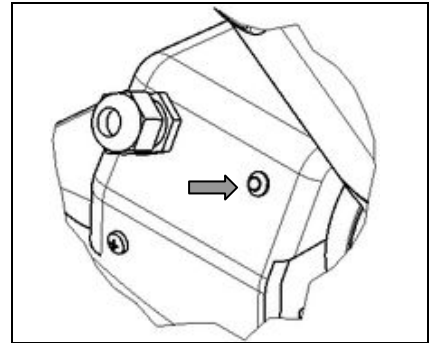


### 15. Vaskemaskinen vibrerer eller oscillerer

I tilfelle maskinen vibrerer eller oscillerer i løpet av sin drift, eller har sittet i hvileposisjon for lenge, med pad fortsatt satt inn, erstatt den så snart som mulig.

### 16. MOTOR BØRSTE slitasjeindikator

Maskinen er utstyrt med en rød varselampe som indikerer basemotorbørstene er slitt ut. Når det er på kontakt en RUFFO tekniker så snart som mulig å erstatte børstene.





## Fjerning

For å kvitte seg med maskinen tar du den med til et avfallsområde der de kan resirkulere eller demolere maskinen.

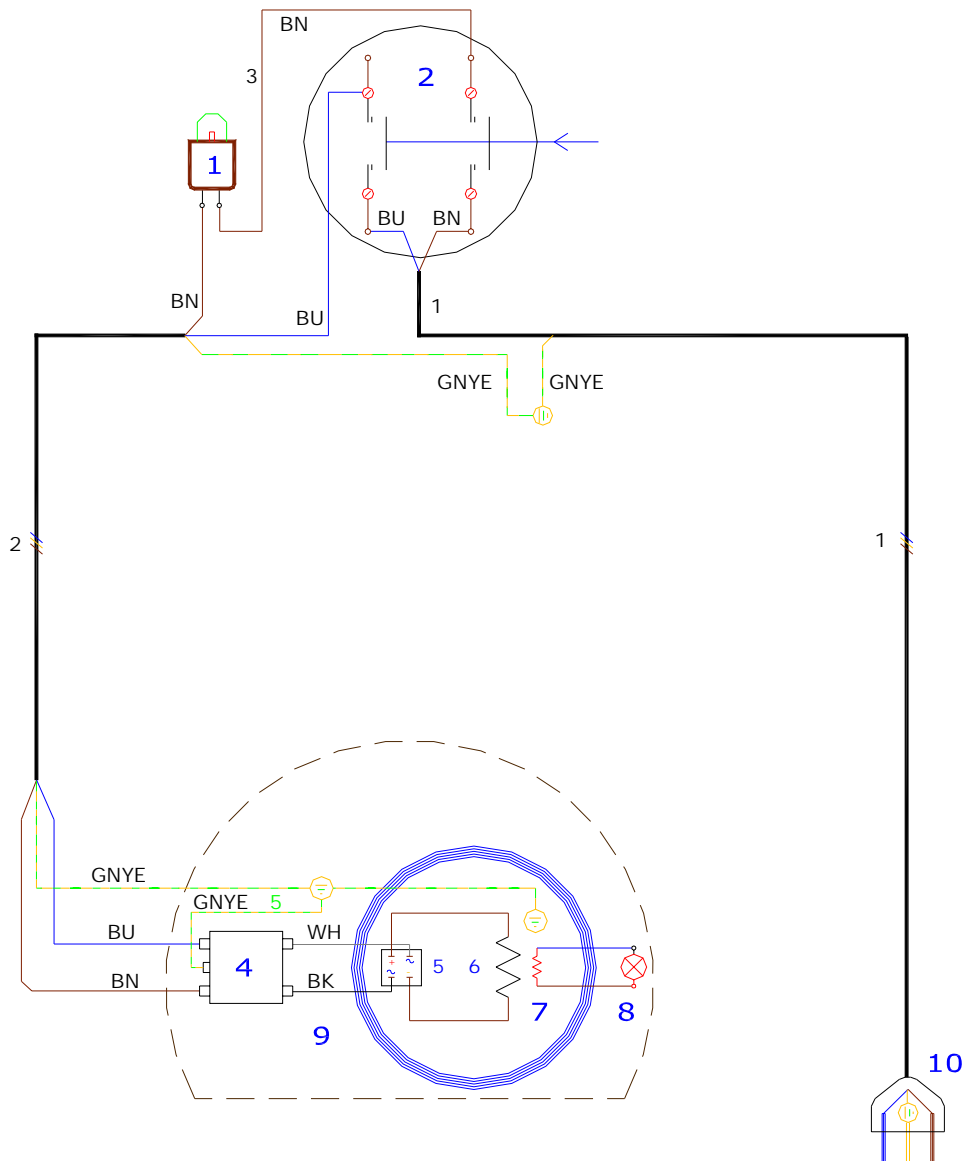
Før avhending av maskinen, er det nødvendig å fjerne og skille følgende materialer og deretter sende dem til de riktige innsamlingsentre , i henhold til de gjeldende effektive miljøhygieneforskrifter:

- Børstene
- Filterer
- elektriske og elektroniske deler \*
- plastdeler (tanker og styret)
- metaldeler (spaker og ramme)

(\*) Spesielt og for å skifte ut de elektriske og elektroniske deler, ta kontakt med din distributør.



## UHS1500 S-V ELSYSTEM SKJEMA



| POS | Navn på deler        |
|-----|----------------------|
| 1   | Cut-out 10A          |
| 2   | Operating switch 16A |
| 4   | Nettverk filter      |
| 5   | Rectifier            |
| 6   | Motor winding        |
| 7   | Termisk probe        |
| 8   | Termisk alarm LED    |
| 9   | 230V, 50Hz motor     |
| 10  | Plug 16A             |

| POS | CABLE NAMES                           |
|-----|---------------------------------------|
| 1   | Kabel 3x1.5x15 meter + shuko plug -1- |
| 2   | Kabel 3x1.5x1600 -2-                  |
| 3   | Brun kabel 1.5x150 -3-                |
| 5   | Gul/grønn kabel 1.5x140 -5-           |
|     |                                       |
|     |                                       |
|     |                                       |
|     |                                       |
|     |                                       |

| ABBR | CABLE        |
|------|--------------|
| BK   | Black        |
| BU   | Blue         |
| BN   | Brown        |
| RD   | Red          |
| WH   | White        |
| GY   | Grey         |
| GNYE | Yellow-green |
| GN   | Green        |
| YE   | Yellow       |



## EC erklæringen om SAMSVAR

Undertegnede selskapet:  
**RUFFO S.r.l.**  
Via Cesare Battisti, 278  
37057 San Giovanni Lupatoto (VR), Italia  
erklærer under sitt eget ansvar at  
produktene er i samsvar med kravene i  
følgende direktiver:

**SINGEL BØRSTE MASKINER**  
mod. UHS1500 S – UHS1500 V

- 2006/42/EC: Maskindirektivet
- 2006/95/EC: Lavspenningsdirektivet
- 2004/108/EC: Elektromagnetisk kompatibilitet

De er også i samsvar med følgende standarder:

- EN 60335-1: til elektriske husholdningsapparater - Sikkerhets. Del 1: Generisk normer
- EN 60335-2-67: elektriske husholdningsapparater. Del 2: Spesifikke normer for automatiske maskiner for behandling for kommersiell og industriell bruk gulvet
- EN 12100-1: Maskin sikkerhet - Grunnleggende begreper, grunnleggende prinsipper for design - Del 1: Grunnleggende terminologi og metodikk
- EN 12100-2: Maskin sikkerhet - Grunnleggende begreper, grunnleggende prinsipper for design - Del 2: Tekniske prinsipper
- EN 55014-1: Elektromagnetisk kompatibilitet - Forskrift for husholdningsapparater, elektriske apparater og lignende utstyr. Del 1: Emission - Forskrift for produktfamilien.
- EN 55014-2: Elektromagnetisk kompatibilitet - Forskrift for husholdningsapparater, elektriske apparater og lignende utstyr. Del 2: Immunitet - Forskrift for produktfamilien.
- EN 61000-3-2: Elektromagnetisk kompatibilitet (EMC) - Del 3-2: Grenser - Grenser for harmonisk strømvagi (utstyr med inngangsstrøm  $\leq 16$  A per fase).
- EN 61000-3-3: Elektromagnetisk kompatibilitet (EMC) - Del 3-3: Grenser - begrensning av spenningsvariasjoner og flimmer i lav spenning strømforsyningsystemer for enheter med en merkestrøm  $\leq 16$  A.
- EN 62233: til elektriske husholdningsapparater - Elektromagnetiske felt Metoder for evaluering og måling

Personen som er autorisert til å compilere den tekniske dokumentasjonen:

Mr Giancarlo Ruffo  
Via Cesare Battisti, 278/G  
37057 San Giovanni Lupatoto (VR) - ITALY

San Giovanni Lupatoto (VR), 08/02/2011

RUFFO S.r.l.  
Legal representative  
Gianpaolo Ruffo

**RUFFO S.r.l.**  
Via Cesare Battisti, 278/G - 37057 San Giovanni Lupatoto – Verona - ITALY  
Tel. +39 045 6051048 r.a. – Fax +39 045 6067647- E-mail: ruffo@ruffoclean.com - www.ruffoclean.com